



**Gminny Program Opieki nad Zabytkami  
Gminy Radomsko  
na lata 2023 – 2026**



<b>Nr rozdziału</b>	<b>Tytuł rozdziału</b>	<b>Strona</b>
I.	Spis pojęć	3
II.	Wstęp	3
III.	Podstawa prawna opracowania Programu	3-4
IV.	Uwarunkowania prawne ochrony i opieki nad zabytkami w Polsce	4-5
V.	Uwarunkowania zewnętrzne i wewnętrzne ochrony dziedzictwa kulturowego	5-13
VI.	Charakterystyka zasobów, analiza stanu dziedzictwa i krajobrazu kulturowego gminy	13-41
VII.	Ocena stanu dziedzictwa kulturowego gminy. Analiza szans i zagrożeń	42-43
VIII.	Założenia programowe	43-46
IX.	Instrumentarium realizacji Programu	46
X.	Zasady oceny realizacji Programu	46-47
XI.	Możliwe źródła finansowania dziedzictwa kulturowego	47-56
XII.	Realizacja i finansowanie Programu przez gminę oraz innych zadań z zakresu ochrony i opieki nad zabytkami	57
XIII.	Podsumowanie	57-58

*Strona tytułowa:* akwarela Artura Nowickiego

## **I. Spis pojęć**

Ilekróć w niniejszym Programie jest mowa o:

- 1) Programie – rozumie się przez to „Gminny Program Opieki nad Zabytkami Gminy Radomsko na lata 2023 - 2026”;
- 2) wojewódzkim konserwatorze zabytków – rozumie się przez to Łódzkiego Wojewódzkiego Konserwatora Zabytków w Łodzi;
- 3) rejestrze zabytków – rozumie się przez to rejestr zabytków prowadzony przez Łódzkiego Wojewódzkiego Konserwatora Zabytków w Łodzi.

## **II. Wstęp**

Dziedzictwo kulturowe to ważny czynnik życia i działalności człowieka. Zabytki, jako dobra kultury wytworzone w minionych epokach stanowią integralną część tego dziedzictwa. Ochrona i konserwacja zabytków jest istotnym elementem polityki kulturowej Państwa i władz publicznych. Zabytki są nie tylko śladem przeszłości, ale także cennym składnikiem kultury współczesnej przyczyniającym się do kształtowania przyjaznych warunków życia. Zachowanie dziedzictwa kulturowego jest działaniem realizowanym w interesie publicznym ze względu na znaczenie zabytków w procesie edukacji, humanizacji społeczeństwa i jego kulturowej identyfikacji, jak również służy zapewnieniu zrównoważonego rozwoju i ładu przestrzennego oraz powiązaniu ochrony zabytków z ochroną środowiska naturalnego. Państwo realizuje swoje obowiązki względem zabytków między innymi za pośrednictwem organów samorządu terytorialnego różnego szczebla. W tym względzie władzom gminy przypisana została rola w zakresie ochrony dziedzictwa kulturowego na podległych im terenach, ponieważ sprawny i skuteczny system ochrony i opieki nad zabytkami powinien odbywać się przy udziale tychże władz, właścicieli i użytkowników zabytków oraz mieszkańców i wspólnot lokalnych.

W celu wykonywania zadań w powyższym zakresie ustawa o ochronie zabytków i opiece nad zabytkami, w art. 87, m.in. nakłada na jednostki samorządu terytorialnego obowiązek sporządzenia Programu.

Głównym odbiorcą Programu jest cała społeczność lokalna, nie tylko właściciele, czy użytkownicy obiektów zabytkowych, ale wszyscy mieszkańcy, ponieważ zachowane i należycie pielęgnowane dziedzictwo kulturowe wyróżnia obszar gminy i przyczynia się do jej atrakcyjności i rozwoju.

Przyjęty Program jest elementem polityki samorządowej i powinien służyć rozwojowi gminy poprzez dążenie do poprawy stanu zachowania zabytków, eksponowania walorów krajobrazu kulturowego, wykorzystania zabytków na potrzeby społeczne, gospodarcze i edukacyjne.

## **III. Podstawa prawna opracowania Programu**

Podstawą opracowania Programu jest art. 87 ust. 1 ustawy z dnia 23 lipca 2003 r. o ochronie zabytków i opiece nad zabytkami, zgodnie z którym wójt sporządza na okres 4 lat gminny program opieki nad zabytkami, i po uzyskaniu opinii wojewódzkiego konserwatora zabytków, przedkłada radzie gminy do uchwalenia. Program jest ogłaszany w wojewódzkim dzienniku urzędowym.

Niniejszy Program opracowano w oparciu o Gminną Ewidencję Zabytków Gminy Radomsko przyjętą Zarządzeniem Nr 22/2016 Wójta Gminy Radomsko z dnia 6 czerwca 2016 r. i zmienioną Zarządzeniem Nr 33/2021 Wójta Gminy Radomsko z dnia 5 maja 2021 r. w

sprawie zmiany Zarządzenia Nr 22/2016 z dnia 6 czerwca 2016 r. w sprawie przyjęcia Gminnej Ewidencji Zabytków Gminy Radomsko.

#### **IV. Uwarunkowania prawne ochrony i opieki nad zabytkami w Polsce**

Obowiązujący w Polsce system prawny gwarantuje ochronę zabytkom i całości dziedzictwa kulturowego na terenie kraju. Poniżej wskazano akty prawne zawierające obowiązujące uregulowania prawne dotyczące ochrony zabytków i opieki nad zabytkami.

##### **1. Konstytucja Rzeczypospolitej Polskiej**

Ochrona zabytków, dawnych materialnych i niematerialnych dóbr kultury jest obowiązkiem konstytucyjnym Państwa. W myśl art. 5 Konstytucji RP „Rzeczpospolita Polska (...) strzeże dziedzictwa narodowego (...). Istotnym elementem tego dziedzictwa są zabytki, które w swych niematerialnych wartościach są dobrem wspólnym. Art. 82 Konstytucji wskazuje, iż „obowiązkiem Obywatela (...) jest troska o dobro wspólne”, z kolei art. 6 Konstytucji stanowi, że „...Rzeczpospolita Polska, stwarza warunki upowszechniania i równego dostępu do dóbr kultury (...)”.

##### **2. Ustawa z dnia 23 lipca 2003 r. o ochronie zabytków i opiece nad zabytkami (Dz. U. z 2022 r. poz. 840)**

Zgodnie z art. 3 ust. 1 w/w ustawy, zabytek to nieruchomość lub rzecz ruchoma, ich części lub zespoły, będące dziełem człowieka lub związane z jego działalnością, stanowiące świadectwo minionej epoki bądź zdarzenia, których zachowanie leży w interesie społecznym ze względu na posiadaną wartość historyczną, artystyczną lub naukową.

W art. 87 ust. 2 w/w ustawy określone zostały cele Programu, które mają w szczególności za zadanie:

- uwzględnianie uwarunkowań ochrony zabytków, w tym krajobrazu kulturowego i dziedzictwa archeologicznego, łącznie z uwarunkowaniami ochrony przyrody i równowagi ekologicznej;
- zahamowanie procesów degradacji zabytków i doprowadzenie do poprawy stanu ich zachowania;
- wyeksponowanie poszczególnych zabytków oraz walorów krajobrazu kulturowego;
- podejmowanie działań zwiększających atrakcyjność zabytków dla potrzeb społecznych, turystycznych i edukacyjnych oraz wspieranie inicjatyw sprzyjających wzrostowi środków finansowych na opiekę nad zabytkami;
- określenie warunków współpracy z właścicielami zabytków, eliminujących sytuacje konfliktowe związane z wykorzystaniem tych zabytków;
- podejmowanie przedsięwzięć umożliwiających tworzenie miejsc pracy związanych z opieką nad zabytkami.

##### **3. Ustawa z dnia 8 marca 1990 r. o samorządzie gminnym (Dz.U. z 2023 r. poz. 40)**

W ustawie o samorządzie gminnym zostały określone zadania własne gminy. Art. 7 ust. 1 punkt 9 stanowi: „Zaspakajanie zbiorowych potrzeb wspólnoty należy do zadań własnych gminy. W szczególności zadania własne obejmują sprawy:

9) kultury, w tym bibliotek gminnych i innych instytucji kultury oraz ochrony zabytków i opieki nad zabytkami”.

#### **4. Dodatkowe uregulowania prawne dotyczące ochrony zabytków i opieki nad zabytkami zawarte zostały również w:**

- Ustawie z dnia 27 marca 2003 r. o planowaniu i zagospodarowaniu przestrzennym (Dz. U. z 2022 poz. 503);
- Ustawie z dnia 7 lipca 1994 r. – Prawo budowlane (Dz. U. z 2021 r. poz. 2351, z późn. zm.);
- Ustawie z dnia 27 kwietnia 2001 r. – Prawo ochrony środowiska (Dz. U. z 2021 r. poz. 1973, z późn. zm.);
- Ustawie z dnia 16 kwietnia 2004 r. o ochronie przyrody (Dz. U. z 2022 r. poz. 916);
- Ustawie z dnia 21 sierpnia 1997 r. o gospodarce nieruchomościami (Dz. U. z 2021 r. poz. 1899, z późn. zm.);
- Ustawie z dnia 25 października 1991 r. o organizowaniu i prowadzeniu działalności kulturalnej (Dz. U. z 2020 r. poz. 194, z późn. zm.);
- Ustawie z dnia 24 kwietnia 2003 r. o działalności pożytku publicznego i o wolontariacie (Dz. U. z 2020 r. poz. 1057, z późn. zm.);
- Ustawa z dnia 12 stycznia 1991 r. o podatkach i opłatach lokalnych (Dz. U. z 2019 r. poz. 1170 z późn. zm.).

#### **5. Akty wykonawcze obowiązujące w zakresie ochrony i opieki nad zabytkami:**

- Rozporządzenie Ministra Kultury i Dziedzictwa Narodowego z dnia 26 maja 2011 r. w sprawie prowadzenia rejestru zabytków, krajowej, wojewódzkiej i gminnej ewidencji zabytków oraz krajowego wykazu zabytków skradzionych lub wywiezionych za granicę niezgodnie z prawem (Dz. U. z 2021 poz. 56);
- Rozporządzenie Ministra Kultury i Dziedzictwa Narodowego z dnia 2 sierpnia 2018 r. w sprawie prowadzenia prac konserwatorskich, prac restauratorskich i badań konserwatorskich przy zabytku wpisanym do rejestru zabytków albo na Listę Skarbów Dziedzictwa oraz robót budowlanych, badań architektonicznych i innych działań przy zabytku wpisanym do rejestru zabytków, a także badań archeologicznych i poszukiwań zabytków (Dz.U. z 2021 r. poz. 81);
- Rozporządzenie Ministra Kultury dnia 25 sierpnia 2004 r. w sprawie organizacji i sposobu ochrony zabytków na wypadek konfliktu zbrojnego i sytuacji kryzysowych (Dz.U. z 2004 r. Nr 212, poz. 2153);
- Rozporządzenie Ministra Kultury z dnia 18 kwietnia 2011 r. w sprawie wywozu zabytków za granicę (Dz.U. z 2011 r. Nr 89, poz. 510).

### **V. Uwarunkowania zewnętrzne i wewnętrzne ochrony dziedzictwa kulturowego**

#### **1. Strategiczne cele polityki państwa w zakresie ochrony zabytków i opieki nad zabytkami**

Program jest spójny ze strategicznymi celami państwa w zakresie ochrony i opieki nad zabytkami. Cele te wymienione zostały w następujących dokumentach:

##### **- Krajowym Programie Ochrony Zabytków i Opieki nad Zabytkami**

Krajowy Program Ochrony Zabytków i Opieki nad Zabytkami został przyjęty Uchwałą Nr 82 Rady Ministrów z dnia 13 sierpnia 2019 r. Głównym celem dokumentu jest stworzenie warunków dla zapewnienia efektywnej ochrony i opieki nad zabytkami. W okresie 4 lat

realizowany będzie we współpracy z państwowymi instytucjami kultury i organami administracji publicznej poprzez trzy cele szczegółowe podzielone na kierunki działania i wyszczególnione zadania, tj.:

**Cel szczegółowy I: „Optymalizacja systemu ochrony dziedzictwa kulturowego”**, podzielony na kierunki działania:

„*Wzmocnienie systemu ochrony na poziomie lokalnym*”.

Zadania:

- szkolenia dla jednostek samorządu terytorialnego w zakresie zarządzania dziedzictwem kulturowym, w tym pracowników merytorycznych, z uwzględnieniem zagadnień z zakresu planowania przestrzennego i dostępności dla osób z niepełnosprawnościami,
- budowanie zasobu wiedzy o ochronie dziedzictwa kulturowego na poziomie lokalnym, regionalnym i centralnym,
- merytoryczne wsparcie procesu planowania i rewitalizacji w gminach,
- konkurs Generalnego Konserwatora Zabytków nagradzający gminy za modelowe wdrażanie programów opieki nad zabytkami.

„*Wzmocnienie systemu ochrony na poziomie centralnym*”.

Zadania:

- wspieranie rozwijania kompetencji zawodowych przez pracowników służb konserwatorskich,
- ewaluacja stosowanych standardów i metod konserwatorskich,
- wsparcie działań dokumentacyjnych zasobu zabytkowego,
- powołanie Centrum Architektury Drewnianej.

**Cel szczegółowy II: „Wsparcie działań w zakresie opieki nad zabytkami”**, podzielony na kierunki działania:

„*Merytoryczne wsparcie działań w zakresie opieki nad zabytkami*”.

Zadania:

- upowszechnianie standardów i metod konserwatorskich dla wybranych zasobów zabytkowych (wybór zasobów, wypracowanie zaleceń dla opiekunów zasobu zabytkowego dotyczących metod konserwacji, adaptacji, dokumentacji i badań, upowszechnianie przez bazę wiedzy).

„*Podnoszenie bezpieczeństwa zasobu zabytkowego*”.

Zadania:

- podniesienie bezpieczeństwa zabytków ruchomych przez sprzyjanie intensyfikacji współpracy z opiekunami zabytków przez właściwe służby i instytucje.

**Cel szczegółowy III: „Budowanie świadomości społecznej wartości dziedzictwa”**, podzielony na kierunki działania:

„*Upowszechnianie wiedzy na temat dziedzictwa i jego wartości*”.

Zadania:

- kampania społeczno-edukacyjna w mediach, z uwzględnieniem aspektu profilaktyki w dziedzinie ochrony zabytków i opieki nad zabytkami i dostępności do zabytków dla osób z niepełnosprawnościami,
- tworzenie narzędzi edukacyjnych dla szkół i instytucji kultury, z uwzględnieniem aspektu profilaktyki w dziedzinie ochrony zabytków i opieki nad zabytkami.

„*Tworzenie warunków dla sprawowania społecznej opieki nad zabytkami*”.

Zadania:

- program dotacyjny dla organizacji pozarządowych w zakresie popularyzowania i upowszechniania wiedzy o dziedzictwie kulturowym, budowania świadomości lokalnej, a także włączania społeczeństwa w opiekę nad zasobem dziedzictwa kulturowego.

## **- Koncepcji Zagospodarowania Przestrzennego Kraju 2030**

Koncepcja Zagospodarowania Przestrzennego Kraju 2030 została przyjęta Uchwałą Nr 239 Rady Ministrów dnia 13 grudnia 2011 r. Jest to najważniejszy dokument dotyczący ładu przestrzennego Polski. Jego celem strategicznym jest efektywne wykorzystanie przestrzeni kraju i jej zróżnicowanych potencjałów rozwojowych do osiągnięcia konkurencyjności, zwiększenia zatrudnienia i większej sprawności Państwa oraz spójności społecznej, gospodarczej i przestrzennej w długim okresie. Koncepcja ta kładzie szczególny nacisk na budowanie i utrzymywanie ładu przestrzennego, ponieważ decyduje on o warunkach życia obywateli, funkcjonowaniu gospodarki i pozwala wykorzystywać szanse rozwojowe. Koncepcja formułuje także zasady i działania służące zapobieganiu konfliktom w gospodarowaniu przestrzenią i zapewnieniu bezpieczeństwa, w tym powodziowego. W znacznie większym stopniu niż dotychczas uwzględnia problematykę ochrony dziedzictwa kulturowego w systemie kształtowania prawidłowej polityki przestrzennej. Jako cele polityki przestrzennej w aspekcie ochrony zabytków wskazano:

- ograniczenie presji urbanizacyjnej na obszary dziedzictwa przyrodniczego i kulturowego, poprzez rozwój narzędzi wspierania finansowego ochrony przyrody i krajobrazu,
- wprowadzenie systemu standardów zabudowy i zagospodarowania terenu na terenach o niższym reżimie ochronnym,
- wprowadzenie narzędzi kompensacji utraconych korzyści ekonomicznych na terenach o wysokich restrykcjach konserwatorskich,
- wspieranie rewitalizacji zdegradowanych przestrzeni: starych dzielnic mieszkaniowych, obiektów przemysłowych, pokolejowych, opuszczonych wsi przez przyjęcie regulacji z zakresu rewitalizacji obszarów miejskich i starych zasobów mieszkaniowych.

## **- Strategii Rozwoju Kapitału Społecznego (współdziałanie, kultura, kreatywność) 2030**

Strategia Rozwoju Kapitału Społecznego (współdziałanie, kultura, kreatywność) 2030 została przyjęta Uchwałą Nr 155 Rady Ministrów z dnia 27 października 2020 r. Stanowi ona kontynuację i aktualizację przyjętej uchwałą Nr 61 Rady Ministrów z dnia 26 marca 2013 r. Strategii Rozwoju Kapitału Społecznego 2020.

Głównym celem niniejszej strategii jest wzrost jakości życia społecznego i kulturalnego Polaków. Realizacja tego celu odbywa się przez wdrażanie kierunków interwencji zaplanowanych do realizacji w trzech zasadniczych obszarach, których kluczowe znaczenie znajduje również odzwierciedlenie w nowym podtytule Strategii Rozwoju Kapitału Społecznego: współdziałanie, kultura, kreatywność. Są to następujące obszary:

Obszar 1: Współdziałanie – społeczeństwo obywatelskie.

Obszar 2: Kultura – tożsamość i postawy obywatelskie.

Obszar 3: Kreatywność – potencjał kulturowy i kreatywny.

## **2. Relacje gminnego programu opieki nad zabytkami z dokumentami wykonanymi na poziomie województwa i powiatu**

Program wykazuje spójność zarówno z programami o charakterze wojewódzkim i powiatowym, a w szczególności z następującymi programami strategicznymi i ich celami:

### **- Wojewódzkim Program Opieki nad Zabytkami**

Wojewódzki program opieki nad zabytkami w województwie łódzkim na lata 2020-2023 został przyjęty przez Sejmik Województwa Łódzkiego uchwałą nr XXI/352/20 z dnia 23 grudnia 2020 r.

Ochrona zabytków i opieka nad zabytkami, pojmowana, jako dążenie do zachowania kompletności, integralności i autentyczności zasobu dziedzictwa kulturowego (materialnego i niematerialnego) realizowana w regionie przez jednostki administracji publicznej na różnych szczeblach zarządzania, we współpracy z instytucjami sektora kultury i nauki oraz podmiotami indywidualnymi, jest zadaniem ciągłym, opartym na wielopłaszczyznowych powiązaniach i uwarunkowaniach: kulturowych, prawnych, społecznych i gospodarczych. Istotą skuteczności podejmowanych w tej sferze działań jest zachowanie ciągłości prowadzonej polityki i stopień jej zintegrowania na poszczególnych poziomach. W długofalowej perspektywie wizja odzwierciedla pożądaną stan województwa pod względem zachowania i właściwego wykorzystania zasobów dziedzictwa kulturowego, a jego osiągnięciu ma sprzyjać realizacja założonych celów operacyjnych, tj.:

1. Atrakcyjność krajobrazu kulturowego.
2. Zintegrowany system zarządzania dziedzictwem kulturowym.
3. Tożsamość wielokulturowa regionu.

Aktualna pozostaje zatem wizja rozwoju nakreślona w poprzedniej edycji Wojewódzkiego Programu Opieki nad Zabytkami w Województwie Łódzkim na lata 2016-2019, która brzmi: „Region wyróżniający się różnorodnością walorów dziedzictwa kulturowego i spuścizny dziejowej, stanowiących podstawę wielokulturowej tożsamości województwa”.

W obliczu tak nakreślonej wizji nie zmienia się również w istotny sposób formuła celu strategicznego, określonego, jako: „Zachowanie dla przyszłych pokoleń dziedzictwa kulturowego regionu, jako istotnej części spuścizny dziejowej”. Mając na względzie specyfikę zasobu regionalnego dziedzictwa kulturowego (w szczególności tradycje wielokulturowe, zabytki przemysłowe, historyczne ośrodki, budownictwo drewniane, folklor), jego niezadawalający wciąż stan zachowania oraz zidentyfikowane deficyty w sferze badań i dokumentacji, a także dostępne narzędzia sprawowania ochrony i opieki - w bieżącej edycji Programu przewiduje się kontynuację (w nieco zmodyfikowanej formule) celów operacyjnych i większości przypisanych im działań i zadań. Szczególny nacisk, poprzez uzupełnienie katalogu działań i zadań, położono na krajobrazowy kontekst ochrony zabytków oraz aspekt dotyczący badań i dokumentacji dziedzictwa kulturowego, a także konieczność wzmacniania instytucji działających na rzecz dziedzictwa kulturowego (w tym instytucji i organizacji sektora kultury) i kreowania marki Łódzkie poprzez produkty związane z dziedzictwem kulturowym (w tym m.in. aktywizację lokalnych społeczności na rzecz opieki nad zabytkami i zwiększania atrakcyjności zabytków).

Działania Wojewódzkiego Programu Opieki nad Zabytkami:

- tworzenie uwarunkowań dla skutecznej ochrony dziedzictwa kulturowego;
- poprawa stanu zachowania zabytków;
- tworzenie i udostępnianie cyfrowych baz danych oraz zasobów;
- wzmacnianie instytucji działających na rzecz dziedzictwa kulturowego;
- poprawa bezpieczeństwa i dostępności zabytków ruchomych;
- kreowanie marki Łódzkie poprzez produkty związane z dziedzictwem kulturowym;
- edukacja kulturowa i upowszechnianie wiedzy o dziedzictwie kulturowym.

## **- Strategią Rozwoju Województwa Łódzkiego**

Strategia Rozwoju Województwa Łódzkiego 2030 została przyjęta uchwałą Nr XXXI/414/21 Sejmiku Województwa Łódzkiego z dnia 6 maja 2021 r. Strategia rozwoju



województwa jest najważniejszym dokumentem samorządu województwa określającym wizję i cele polityki regionalnej w wymiarze gospodarczym, społecznym i przestrzennym oraz działania niezbędne do ich osiągnięcia. Jest odpowiedzią władz województwa na zmieniające się uwarunkowania i wyzwania, przedstawia spójny plan powiązanych i przemyślanych działań w perspektywie najbliższej dekady, stanowiący punkt wyjścia do szerokiej współpracy, której efektem będzie podniesienie jakości życia mieszkańców województwa łódzkiego.

W Strategii wyróżniono trzy cele strategiczne wraz z przypisanymi do nich celami operacyjnymi oraz cel horyzontalny. Cele strategiczne powiązane są z konkretnymi sferami.

**I. Sfera gospodarcza – Cel strategiczny: Nowoczesna i konkurencyjna gospodarka.** W odniesieniu do tego celu wskazano cztery cele operacyjne:

1. Zwiększenie potencjału badawczego i innowacyjnego.
2. Podnoszenie jakości kapitału ludzkiego.
3. Wsparcie rozwoju MŚP.
4. Rozwój sektora rolnego i zwiększenie jego konkurencyjności.

**II. Sfera społeczna – Cel strategiczny: Obywatelskie społeczeństwo równych szans.** Tutaj znaleźć można trzy cele operacyjne:

1. Rozwój kapitału społecznego.
2. Poprawa stanu zdrowia mieszkańców.
3. Ograniczenie skali ubóstwa i wykluczenia społecznego.

**III. Sfera przestrzenna – Cel strategiczny: Atrakcyjna i dostępna przestrzeń.** Przypisano do tego celu strategicznego aż sześć celów operacyjnych:

1. Adaptacja do zmian klimatu i poprawa jakości zasobów środowiska.
2. Ochrona i kształtowanie krajobrazu.
3. Zwiększenie dostępności transportowej.
4. Nowoczesna energetyka w województwie.
5. Racjonalizacja gospodarki odpadami.
6. Zwiększenie dostępności do usług teleinformatycznych.

#### **- Planem zagospodarowania przestrzennego województwa łódzkiego 2030+**

Obecnie obowiązujący Plan zagospodarowania przestrzennego województwa łódzkiego 2030+ został przyjęty uchwałą nr LV/679/18 Sejmiku Województwa Łódzkiego z dnia 28 sierpnia 2018 r. Plan określa cele i kierunki rozwoju przestrzennego regionu. Realizację zapewniają projekty finansowane ze środków własnych samorządu województwa, samorządów lokalnych, budżetu państwa oraz funduszy Unii Europejskiej. Podstawowym Źródłem finansowania jest Europejski Fundusz Rozwoju Regionalnego.

Na obszarze województwa znajdują się liczne zabytki, które świadczą o jego bogatej historii, zaczynając od najdawniejszych śladów osadnictwa po dobra kultury współczesnej. Województwo łódzkie jest obszarem zróżnicowanym pod względem historycznych tradycji oraz materialnej i niematerialnej spuścizny kulturowej i obejmuje swoim zasięgiem kilka historycznych jednostek administracyjnych tzw. Polski Środkowej.

W Planie wskazano między innymi, że elementami istotnymi dla rozwoju województwa w długiej perspektywie, są jego walory przyrodnicze, kulturowe i turystyczne. Zakłada się, że ich ochrona, racjonalne wykorzystanie i podniesienie jakości wpłyną na kształtowanie wizerunku województwa jako regionu atrakcyjnego do życia. W zakresie powiązań przyrodniczych szczególną rolę odgrywać będzie stworzony spójny system obszarów chronionych województwa, oparty na istniejących i projektowanych formach ochrony przyrody oraz wpisujący się w krajowy system ekologiczny. Będzie on również uwzględniać system korytarzy ekologicznych oraz zapewniać ochronę różnorodności biologicznej i krajobrazowej przestrzeni. Szczególnie istotna dla kształtowania i zachowania tradycji regionalnej jest

ochrona materialnych oraz niematerialnych zasobów kulturowych województwa. W tym celu zakłada się m.in. kształtowanie sieci unikatowych ośrodków historycznych oraz objęcie ochroną najcenniejszych obiektów i obszarów województwa w formie pomników historii i parków kulturowych. Zakłada się także, że wybitne dzieła i dorobek współcześnie żyjących zostaną objęte formą ochrony poprzez uznanie za dobra kultury współczesnej. Działania te, w powiązaniu z rozwojem różnych form turystyki i stworzeniem systemu szlaków turystycznych, wpłyną bezpośrednio na wzrost atrakcyjności turystycznej województwa oraz przyczynią się do kształtowania rozpoznawalnej marki turystycznej regionu.

Dla strefy działania dziedzictwo kulturowe, opracowano następujące cele i kierunki działań:  
Cel szczegółowy V. Region o dobrze zachowanym dziedzictwie kulturowym.

Kierunki rozwoju przestrzennego:

V. 1. Zachowanie materialnych zasobów dziedzictwa kulturowego.

V. 2. Zachowanie niematerialnych zasobów dziedzictwa kulturowego.

Dla strefy działania turystyka i rekreacja, opracowano następujące cele i kierunki działań:  
Cel szczegółowy VI. Region o wysokiej atrakcyjności turystycznej.

Kierunki rozwoju przestrzennego:

VI. 1. Rozwój różnorodnych form turystyki w obszarach i ośrodkach recepcji turystycznej.

VI. 2. Rozwój systemu szlaków turystycznych wykorzystujących walory przyrodnicze i zasoby dziedzictwa kulturowego zgodnie z trendami na rynku odbiorców.

VI. 3. Budowanie rozpoznawalnej marki turystycznej.

Dla strefy działania krajobraz i ład przestrzenny, opracowano następujące cele i kierunki działań:

Cel szczegółowy VII. Region o krajobrazie wysokiej jakości.

Kierunki rozwoju przestrzennego:

VII. 1. Ochrona i wzmocnienie walorów krajobrazu przyrodniczego.

VII. 2. Ochrona i wzmocnienie walorów krajobrazu kulturowego.

## **- Strategią Rozwoju Powiatu Radomszczańskiego 2020**

Strategia Rozwoju Powiatu Radomszczańskiego 2020 (brak danych o aktualizacji) została opracowana w roku 2014. Strategia jest najbardziej istotnym dokumentem samorządu powiatowego - ogólnym programem działań podejmowanych w powiecie przy wykorzystaniu posiadanych zasobów zmierzających do osiągnięcia założonych celów. Wskazane w strategii kierunki działań znalazły odzwierciedlenie w analizie stanu aktualnego, zasobów oraz realnych możliwości funkcjonowania i kompetencji samorządu powiatowego. W wyniku konsultacji społecznych z przedstawicielami samorządów gminnych, przedsiębiorców i organizacji pozarządowych, do poszczególnych pól strategicznych dodano pola operacyjne oraz kierunki działań, które mają charakter obszarowy i wykraczają poza bezpośrednie strefy kompetencji samorządu powiatowego. Uznano, że realizacja celów obszarowych tylko w ograniczonym stopniu zależna jest od działań Powiatu Radomszczańskiego. W rozdziale 1.7 wskazano wiele godnych uwagi obiektów zabytkowych i kulturalnych w powiecie radomszczańskim.

## **- Programem opieki nad zabytkami Powiatu Radomszczańskiego na lata 2022 – 2025**

Programu Opieki nad Zabytkami Powiatu Radomszczańskiego na lata 2022-2025 został przyjęty Uchwałą NR LIII/371/2022 Rady Powiatu Radomszczańskiego z dnia 22 września 2022 r. Jako cel główny w w/w dokumencie wskazano:

1) ochronę dziedzictwa kulturowego Powiatu Radomszczańskiego, jego weryfikacja i poprawa atrakcyjności;

2) budowanie tożsamości kulturowej mieszkańców powiatu i promocja zasobów dziedzictwa kulturowego;

we współpracy z gminami wchodzącymi w granice administracyjne powiatu, a także przekazanie części zadań i środków instytucjom kultury, kościołom oraz organizacjom pozarządowym.

### **3. Uwarunkowania wewnętrzne ochrony dziedzictwa kulturowego**

#### **3.1. Relacje gminnego programu opieki nad zabytkami z dokumentami wykonanymi na poziomie gminy:**

##### **Plan ochrony zabytków na wypadek konfliktu zbrojnego i sytuacji kryzysowych dla Gminy Radomsko**

Plan ochrony zabytków na wypadek konfliktu zbrojnego i sytuacji kryzysowych dla Gminy Radomsko został opracowany i uzgodniony w 2005 r. z Wojewódzkim Konserwatorem Zabytków w Łodzi oraz Starostą Powiatu Radomszczańskiego (jako terenowym organem obrony cywilnej).

Został wykonany zgodnie z Rozporządzeniem Ministra Kultury z dnia 25 sierpnia 2004 r. w sprawie organizacji i sposobu ochrony zabytków na wypadek konfliktu zbrojnego i sytuacji kryzysowych (Dz.U. z 2004 r. Nr 212, poz. 2153). Określa on kierunki, jakie mają zostać podjęte przez odpowiednie organy państwowe i instytucje w sytuacjach określonych w Rozporządzeniu.

Obecnie plan jest w trakcie aktualizacji i uzupełniania m.in. w porozumieniu z Parafią Rzymisko – Katolicką p.w. Nawiedzenia NMP w Strzałkowie, w związku z ustaleniem stanu zabytków ruchomych oraz ich zabezpieczeniem, znajdujących się na wyposażeniu kościoła, jak również z pozostałymi właścicielami zabytków nieruchomych wpisanych do rejestru zabytków.

Celem aktualizacji jest również doprecyzowanie zadań z zakresu ochrony zabytków na wypadek konfliktu zbrojnego i sytuacji kryzysowych dotyczących planowania, przygotowania i realizacji przedsięwzięć zapobiegawczych, dokumentacyjnych, zabezpieczających, ratowniczych i konserwatorskich, mających na celu ich uratowanie przed realnymi zagrożeniami - zniszczeniem, uszkodzeniem, ryzykiem nieszczęśliwych wypadków w sytuacji:

- pożaru,
- powodzi, ulewy lub zalania z innych przyczyn,
- wichury,
- katastrofy budowlanej, awarii technicznej, chemicznej,
- demonstracji i rozruchów ulicznych, rabunku lub aktu wandalizmu,
- aktu terrorystycznego,
- konfliktu zbrojnego.

##### **Miejscowy Plan Zagospodarowania Przestrzennego Gminy Radomsko (MPZP)**

Obszar Gminy Radomsko pokryty jest następującymi fragmentarycznymi miejscowymi planami zagospodarowania przestrzennego, które zostały zatwierdzone następującymi uchwałami:

1) Uchwałą Nr XVIII/72/96 Rady Gminy Radomsko z dnia 12 lipca 1996 r. w sprawie zmiany fragmentów miejscowego planu ogólnego zagospodarowania przestrzennego Gminy Radomsko w jednostce strukturalnej „B” – Strzałków, w sołectwie Dziepółć, w miejscowości Amelin (Dz. Urz. Woj. Piotrkowskiego z 1996 r. Nr 20);

- 2) Uchwałą Nr XVII/77/2000 Rady Gminy Radomsko z dnia 16 czerwca 2000 r. w sprawie zmian w miejscowym planie ogólnym zagospodarowania przestrzennego Gminy Radomsko – dot. realizacji gazociągu w/c DN 500 relacji Piotrków Trybunalski – Bobry (Dz. Urz. Woj. Łódzkiego z 2000 r. Nr 109, poz. 591);
- 3) Uchwałą Nr XIX/85/2000 Rady Gminy Radomsko z dnia 15 września 2000 r. w sprawie zmian w miejscowym planie ogólnym zagospodarowania przestrzennego Gminy Radomsko – dotyczy ul. Broniewskiego w m. Strzałków (Dz. Urz. Woj. Łódzkiego z 2001 r. Nr 12, poz. 99);
- 4) Uchwałą Nr XXV/177/2017 Rady Gminy Radomsko z dnia 4 sierpnia 2017 r. w sprawie miejscowego planu zagospodarowania przestrzennego w zakresie realizacji inwestycji celu publicznego - budowy linii dwutorowej napowietrzno-kablowej 110 kV do zasilenia stacji 110/15 kV Radomsko Południe (Dz. Urz. Woj. Łódzkiego z 2017 r. poz. 3735);
- 5) Uchwałą Nr XLV/283/2022 Rady Gminy Radomsko z dnia 12 grudnia 2022 r. w sprawie uchwalenia miejscowego planu zagospodarowania przestrzennego terenu w rejonie ulicy Broniewskiego w miejscowości Strzałków w gminie Radomsko.

W w/w m.p.z.p. brak jest zapisów dotyczących ochrony zabytków i zapisów wynikających z ustawy o ochronie zabytków i opiece nad zabytkami wraz z aktami wykonawczymi, ponieważ uregulowane w planach obszary gminy nie obejmują swoim zasięgiem obiektów zabytkowych i podlegających ochronie.

### **Studium uwarunkowań i kierunków zagospodarowania przestrzennego Gminy Radomsko**

W Gminie Radomsko obowiązuje studium uwarunkowań i kierunków zagospodarowania przestrzennego zatwierdzone zostało Uchwałą Nr IX/34/99 Rady Gminy Radomsko z dnia 11 czerwca 1999 r. w sprawie uchwalenia *Studium uwarunkowań i kierunków zagospodarowania przestrzennego Gminy Radomsko*. Przedmiotowe studium od daty zatwierdzenia nie było zmieniane. W maju 2017 r. przeprowadzono analizę aktualności studium, planów miejscowych oraz zmian w zagospodarowaniu przestrzennym obszaru Gminy Radomsko pod kątem ich aktualności oraz możliwości dalszej realizacji w celu zapewnienia ciągłości procesów planistycznych na terenie Gminy Radomsko. W aktualizacji brak jest zapisów dotyczących obiektów zabytkowych.

W obowiązującym Studium Uwarunkowań i Kierunków Zagospodarowania Przestrzennego Gminy Radomsko omówiono obszary ochrony środowiska przyrodniczego oraz obszary ochrony środowiska kulturowego i zabytków tj.

- 1) zabytki architektury;
- 2) parki podworskie i wiejskie;
- 3) chronione stanowiska archeologiczne;
- 4) pomniki przyrody.

W Studium wskazano również, że zakres ochrony tych dóbr należy określić w miejscowych planach zagospodarowania przestrzennego.

### **Strategia Rozwoju Gminy Radomsko 2030**

Strategia Rozwoju Gminy Radomsko 2030 została przyjęta Uchwałą Nr XXXVII/226/2021 Rady Gminy Radomsko z dnia 27 grudnia 2021 r. Dokument ten ma charakter planistyczny i zawiera scenariusz rozwoju dla jednostki samorządu terytorialnego wraz ze wskazaniem jego wizji, celów strategicznych oraz konkretnych projektów w określonym horyzoncie czasowym. Opracowanie strategii było ważne z punktu widzenia zmieniającej się sytuacji społeczno-gospodarczej kraju, województwa, powiatu oraz Gminy Radomsko. Strategia pozwala na koordynowanie działań różnych instytucji działających w sferach społecznych oraz

gospodarczych na terenie gminy oraz integruje te podmioty wokół priorytetowych kierunków działań. Kluczowe było także opracowanie wskazanego dokumentu przy udziale społeczności lokalnej. Strategia zawiera zintegrowane, strategiczne działania zaplanowane do realizacji na obszarze Gminy Radomsko do 2030 roku. Strategia Rozwoju Gminy Radomsko 2030 wpisuje się w dokumenty strategiczne zarówno na poziomie regionalnym, jak i krajowym, a przede wszystkim jest zgodna ze Strategią Rozwoju Województwa Łódzkiego do roku 2030.

Rozwój Gminy Radomsko do 2030 roku ukierunkowany został na zrównoważony rozwój w obszarze technicznym, społecznym i gospodarczym. W strategii wymienione zostały wyzwania i cele strategiczne:

*Wyzwanie 1.* Dostępna Gmina - poprawa i uzupełnienie braków w infrastrukturze technicznej w Gminie. *Cel strategiczny:* Poprawa i rozwój infrastruktury technicznej w Gminie.

*Wyzwanie 2.* Przedsiębiorcza Gmina – stworzenie warunków do inwestowania i prowadzenia biznesu. *Cel strategiczny:* Wsparcie dla rozwoju konkurencyjnej gospodarki lokalnej.

*Wyzwanie 3.* Przyjazna Gmina - dobra jakość życia mieszkańców gminy. *Cel strategiczny:* Poprawa jakości życia mieszkańców poprzez realizację projektów inwestycyjnych i społecznych.

Celom strategicznym zostały przyporządkowane cele operacyjne dla realizacji których określone zostały zadania inwestycyjne. Zostały one szczegółowo opisane w strategii.

W Diagnostyce Społeczno – Gospodarczej i Przestrzennej Gminy Radomsko do 2030 roku stanowiącej załącznik do Strategii Rozwoju Gminy Radomsko 2030 – w dziale „Potencjał kulturowy” wymieniono obiekty wpisane do rejestru zabytków oraz obiekty ujęte w gminnej ewidencji zabytków.

## **VI. Charakterystyka zasobów, analiza stanu dziedzictwa i krajobrazu kulturowego gminy**

### **1. Charakterystyka gminy**

Układ przestrzenny Gminy Radomsko zgodnie z opinią urbanistów jest nierozzerwalnie związany z historią miasta Radomska. Czynnikiem miastotwórczym i generującym osadnictwo na tym obszarze był w średniowieczu szlak handlowy Śląsk - Ruś, a także warowny gród i ośrodek kultu religijnego. Powstała wokół grodu osada targowa nad rzeką Radomką dała początek miastu. Najstarsze dokumenty pisane pochodzą z lat 1242 i 1266. Pierwsza data dotyczy pobytu w Radomsku dworu Konrada Mazowieckiego, ówczesnie księcia krakowskiego i łęczyckiego, a druga data sprzedaży wójtostwa przez księcia sieradzkiego Leszka Czarnego wójtowi Godynowi – uznawana dzisiaj za datę uzyskania praw miejskich.

Obszar gminy Radomsko, w różnych okresach historycznych, odgrywał dużą rolę w funkcjonowaniu organizmu miejskiego. Charakteryzujący się znaczną lesistością i występowaniem dobrych gleb stanowił komplementarną z miastem średniej wielkości, przestrzeń rolno - leśną. Szczególnie nachylone ku stronie południowej, łagodne stoki pradoliny rzeki Warty z ich bogactwem przyrodniczych form pokrycia obszaru, stanowiły swoiste płuca organizmu miejskiego. Północno - wschodnia część gminy i jej część zachodnia zapewniały Radomsku dostęp do produktów rolnych. Z biegiem lat n/w wieś z terenu Gminy Radomsko włączono w granice administracyjne miasta: Zakrzówek, Wymysłówek, Folwarki, Sucha Wieś, Bartodzieje, Sanniki, Bogwidzowy i Elżbietów.

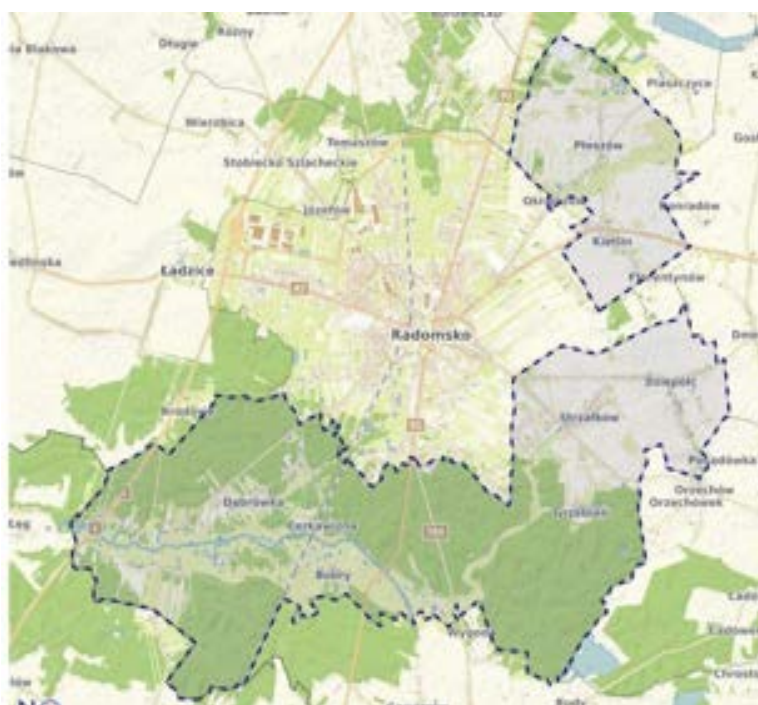
Podstawowymi elementami wyznaczającymi tożsamość funkcjonalno - przestrzenną gminy są:

- komplementarność funkcjonalno - przestrzenna z wykształconym organizmem miejskim Radomska,
- znaczna lesistość i bogate środowisko przyrodnicze znacznego fragmentu obszaru gminy,

- styczność z autostradą A-1,
- przebieg ważnej trasy komunikacyjnej PKP relacji Śląsk - Warszawa/Łódź,
- potencjał przyrodniczy obszaru.

W obecnym kształcie Gmina Radomsko składa się z dwóch części oddzielonych od siebie terenem Miasta Radomska. Powierzchnia Gminy wynosi 85 km<sup>2</sup> (8.534 ha, w tym 3.539 ha lasów (42 %)). Lasy na terenie gminy w całości objęte są strefą ochrony krajobrazu. Zamieszkiwana jest przez 5 451 mieszkańców (stan na dzień 31.12.2021 r.), na terenie znajduje się 17 wsi i 9 sołectw. Siedziba Urzędu Gminy znajduje się na terenie Miasta Radomska. Gminę tworzą sołectwa: Bobry, Dąbrówka, Dziepółć, Grzebień, Kietlin, Okrajszów, Płoszów, Strzałków i Szczepocice. Przez sołectwa: Szczepocice, Dąbrówka i Bobry przepływa rzeka Warta charakteryzująca się bogatym środowiskiem przyrodniczym.

Na terenie Gminy Radomsko znajduje się 5 Publicznych Szkół Podstawowych w: Dziepółci, Kietlinie, Płoszowie, Strzałkowie i Szczepocicach Rządowych. W miejscowości Strzałków znajduje się Gminna Biblioteka Publiczna, a jej filia w Płoszowie.



Aktualna mapa Gminy Radomsko

## 2. Zarys historii obszaru gminy Radomsko

Na podstawie przeprowadzonych wykopalisk archeologicznych ustalono, że ludność na terenach dzisiejszej Gminy Radomsko pojawiła się już w paleolicie. Z tego okresu znaleziono ślady na Klekowcu, podobnie jak z kolejnej epoki – mezolitu (przed 3500 lat p.n.e.). W młodszej epoce kamienia zwanej neolitem (3500 p.n.e. – 1750 p.n.e.) osadnictwo wystąpiło już na znacznie większym obszarze: Klekowiec, Bobry, Dąbrówka, Strzałków, Grzebień, Dziepółć, Szczepocice. Z końca epoki brązu i początku epoki żelaza, z okresu zwaną kulturą łużycką (1000 p.n.e. – 500 p.n.e.), zwaną też kulturą pól popielnicowych, pochodzą ślady osadnictwa na Grzebieniu i w Szczepocicach Rządowych. Z najstarszego okresu epoki żelaza, zwanym okresem halsztackim, kiedy to rozwinęła się kultura grobów kloszowych (500 p.n.e. – 300

p.n.e.), pochodzą relikty znajdujące na Grzebieniu. Z okresu kultury przeworskiej (200 p.n.e. – 400 n.e.) pochodzą odkrycia w: Kietlinie, Płoszowie i Szczepocicach Rządowych.

Kolejne informacje o osadnictwie pochodzą z okresu wczesnego średniowiecza, a począwszy od II połowy XIV w., także w postaci źródeł pisanych. Najstarsze informacje odnośnie poszczególnych miejscowości (wsi) pochodzą:

- z 1357 r. – Okrajszów,
- z 1367 r. – Strzałków,
- z 1386 r. – Dziepółć,
- z 1398 r. – Kietlin,
- z 1400 r. – Płoszów,
- z 1407 r. – Szczepocice Rządowe,
- z 1407 r. – Szczepocice Prywatne,
- z 1592 r. – Klekowiec,
- z 1628/1632 r. – Dąbrówka,
- z 1735 r. – Bobry,
- z 1510 r. – Brylisko,
- z poł. XVIII w. – Grzebień,
- z 1735 r. – Klekotowe,
- z XIX w. – Amelin,
- z XIX w. – Cerkawizna.

W historii Gminy Radomsko na uwagę zasługuje kilka osób z niej pochodzących bądź związanych z jej terenem.

Ze **Strzałkowem** związani byli: Marcin **Rusiecki alias Izbieński**, scholastyk krakowski i kanonik gnieźnieński, dobrodziej miejscowego kościoła; **Ksawery Biedrzycki** (zm. w 1843 r.) poseł na sejm w okresie Królestwa Polskiego, właściciel majątku ziemskiego obejmującego Strzałków, Grzebień i część Szczepocic; **Henryk Siemiradzki** (1843-1902) właściciel majątku w Strzałkowie, malarz, autor kurtyn w teatrach narodowych w Krakowie i Lwowie, a także obrazów: „Pochodnie Nerona”, „Dirce chrześcijańska”, „Taniec wśród mieczów” i cyklu obrazów o charakterze sielanek rzymskich; **Stefan Kryński** (1912-1967 r.) dr filologii, wykładowca w Szkole Głównej Handlowej w Warszawie, którego rodzina do 1945 r. była właścicielem majątku w Strzałkowie; poprzez swą rodzinę ze Strzałkowem związany był także **Roman Rypsoń** (1899-1953) - w 1918 r. członek Polskiej Organizacji Wojskowej, uczestnik wojny polsko-bolszewickiej, w 1939 dowódca 46 Eskadry Lotniczej w Armii Pomorze, następnie jeńiec w oflagu, a po wojnie wykładowca Oficerskiej Szkoły Lotniczej w Dęblinie i Szef Wydziału Planowania ds. Łączności w Dowództwie Wojsk Lotniczych, w 1953 r. aresztowany, osądzony i skazany na karę śmierci, w 1957 r. zrehabilitowany.

W **Dziepółci** urodził się **Franciszek Kobielski** (zm. 1755 r.) biskup kamieniecki, łucki i tytularny antynopolitański, kanclerz królowej Marii Józefy, który odrestaurował kościół w Strzałkowie, a nowy wybudował w pobliskim Dmeninie.

W **Kietlinie** urodzili się: **Władysław Chrzanowski** (1886-1934), ksiądz, dr teologii, poseł na sejm ustawodawczy 1919-1921, przewodniczący Sejmowej Komisji Robót Publicznych oraz **Jan Chrzanowski** (1892-1982) oficer i profesor Akademii Medycznej w Łodzi.

W **Guławach – obecnie Płoszów** ul. Guławska urodził się Jan Rudek (1913-1943) – por. nawigator 300 Dywizjonu Bombowego im. Ziemi Mazowieckiej – żołnierz WP w Kampanii Wrześniowej 1939 r. i Polskich Siłach Zbrojnych we Francji i Wielkiej Brytanii. Zginął śmiercią tragiczną lotnika u wybrzeży Holandii. Został oznaczony pośmiertnie Medalem Lotniczym. W maju 2023 r. planowana jest uroczystość odsłonięcia tablicy pamiątkowej na ścianie budynku Publicznej Szkoły Podstawowej w Płoszowie.

### 3. Krajobraz kulturowy gminy

Dziedzictwo kulturowe jest wysoko wartościowane, uznawane za godne ochrony oraz przekazania następnym pokoleniom. Na dziedzictwo kulturowe składają się dobra materialne (zabytki nieruchome i zabytki ruchome) oraz dobra niematerialne. Wg tej definicji dziedzictwo kulturowe w Gminie Radomsko rozumieć należy, jako dziedzictwo materialne (np. architektura sakralna, dworki, parki dworskie i pałacowe, kapliczki przydrożne, dzieła sztuki), jak i niematerialne (tradycyjne potrawy, kultywowane obrzędy, zwyczaje przekazywane z pokolenia na pokolenie, itp.).

Bardzo istotnym aspektem potencjału kulturowego Gminy Radomsko jest jej historia, a także upowszechnianie i pielęgnowanie jej tradycji. W tym względzie najważniejsze role spełniają:

- Gminna **Biblioteka Publiczna w Strzałkowie wraz z Filią w Płoszowie**, która jest samorządową instytucją kultury i wchodzi w skład ogólnopolskiej sieci bibliotecznej. Biblioteka pełni bardzo ważną funkcję w prowadzeniu działalności kulturalnej i oświatowej organizując spotkania, warsztaty i wystawy poświęcone historii gminy, jej kulturze, znanym mieszkańcom, tradycjom i wydarzeniom.



Wystawa w ramach projektu „Henryk Siemiradzki – częścią historii Strzałkowa”, wystawa reprodukcji dzieł Henryka Siemiradzkiego - Gminna Biblioteka Publiczna w Strzałkowie



Występy zespołu „Czerwona Kalina” działającego przy Kole Gospodyń Wiejskich w Strzałkowie w GBP w Strzałkowie (od lewej) i otwarciu Filii GBP w Płoszowie po kapitalnym remoncie.



- pięć publicznych szkół podstawowych w: Dziepółci, Kietlinie, Płoszowie, Strzałkowie i Szczepolicach, które oprócz tego, że zapewniają dzieciom i młodzieży jak najlepsze warunki do pobierania nauki, są również miejscem poznawania, pielęgnowania i kultywowania tradycji, kultury i dziedzictwa narodowego,



Obchody Narodowego Święta Niepodległości w Publicznej Szkole Podstawowej w Szczepolicach.

- **organizacje pozarządowe**, których członkowie angażują się w życie kulturalne i społeczne gminy, promują kulturę, tradycje i zwyczaje lokalne organizując: dożynki gminne, konkursy pieśni i piosenek ludowych, pieśni patriotycznych, występy lokalnych twórców, warsztaty kulinarne, pikniki rodzinne i inne imprezy okolicznościowe; uczestniczą w różnych wydarzeniach promujących kulturę ludową oraz kulinaria na terenie gminy, powiatu i województwa, takich jak np. „Smaki regionu” czy podczas imprez organizowanych przez organizacje rolnicze.

Najbardziej aktywnie działające organizacje pozarządowe to: Stowarzyszenie Kobiet Kietlina w Kietlinie, Koło Gospodyń Wiejskich w Strzałkowie, Koło Gospodyń Wiejskich w Dziepółci, Zespół Ludowy „Dziepółlanki” w Dziepółci, Stowarzyszenie „Aktywni dla Płoszowa” w Płoszowie, Koło Gospodyń Wiejskich „Szczepocice Rządowe nad Wartą” w Szczepolicach oraz Koło Gospodyń Wiejskich „Makowe Paniarki” w Kietlinie.



Folder wydany podczas warsztatów kulinarnych zorganizowanych przez Stowarzyszenie Kobiet Kietlina



Występy zespołu wokalnego „od A do Z” działającego przy Stowarzyszeniu Kobiet Kieźlina



Dożynki gminne w Płoszowie zorganizowane przez Stowarzyszenie „Aktywni dla Płoszowa”.



Warsztaty kulinarne zorganizowane przez Koło Gospodyń Wiejskich „Szczepocice Rządowe nad Wartą”



Prezentacja działalności KGW w Dziepółci (od lewej) i KGW w Strzałkowie podczas pikniku rodzinnego w Strzałkowie

Gmina Radomsko wspiera działalność organizacji pozarządowych, m.in. udostępniając nieodpłatnie lokale, wyposażenie oraz współpracuje w realizacji zadań publicznych m.in. w zakresie kultury i ochrony dziedzictwa narodowego. Stowarzyszenia mają swoje siedziby w: Kietlinie – Stowarzyszenie Kobiet Kietlina i Koło Gospodyń Wiejskich „Makowe Panienki”, Płoszowie – „Stowarzyszenie Aktywni dla Płoszowa”, Strzałkowie – Koło Gospodyń Wiejskich i Szczepocicach Rządowych – Koło Gospodyń Wiejskich „Szczepocice Rządowe nad Wartą”. W tych miejscach odbywają się cykliczne spotkania członków stowarzyszeń, imprezy kulturalne, warsztaty oraz prowadzone są inne formy aktywności kulturalnej.

- **parafie katolickie** w: Dziepółci, Kietlinie, Płoszowie, Strzałkowie i Szczepocicach, które bardzo aktywnie włączają się w życie kulturalne i społeczne mieszkańców organizując dożynki parafialne, wieczornice, uroczystości patriotyczne oraz aktywnie działają na rzecz ochrony obiektów zabytkowych i stanu zachowania obiektów sakralnych oraz cmentarzy parafialnych.



Realizacja projektu pt. „Henryk Siemiradzki – częścią historii Strzałkowa” realizowanego przez Ochotniczą Straż Pożarną w Strzałkowie wspólnie z Parafią katolicką pw. Nawiedzenia NMP w Strzałkowie

#### 4. Zabytki objęte prawnymi formami ochrony

Poniżej przedstawiono formy ochrony zabytków występujące na terenie Gminy Radomsko:

**Wpis do rejestru zabytków**, który prowadzi wojewódzki konserwator zabytków dla zabytków znajdujących się na terenie województwa. Podstawą wpisu do rejestru zabytków jest decyzja administracyjna wydana przez wojewódzkiego konserwatora zabytków. Z wnioskiem o taki wpis, w świetle obowiązującej ustawy, może występować właściciel zabytku oraz użytkownik wieczysty gruntu, na którym znajduje się zabytek. Takich wniosków nie mogą składać użytkownicy zabytku oraz organy powiatu i gminy. Wojewódzki konserwator zabytków ma prawo wszczęcia postępowania z urzędu w sprawie wpisania zabytku nieruchomego do rejestru zabytków. Do rejestru można wpisać także otoczenie oraz nazwę geograficzną, historyczną i tradycyjną zabytku nieruchomego wpisanego do rejestru zabytków. Dla sprawowania skutecznej ochrony zabytków nieruchomych, szczególnie wpisanych do rejestru zabytków, wojewódzki konserwator zabytków ma w związku z tym możliwość podejmowania działań ochronnych także w stosunku do terenów położonych wokół zabytków. W stosunku do obiektów objętych prawomocną decyzją o wpisie do rejestru zabytków zachodzi obowiązek uzyskiwania pozwoleń wojewódzkiego konserwatora zabytków na wszelkie prace, które mają wpływ na stan, postać lub sposób wykorzystywania zabytku. Pozwolenia te nie zwalniają właściciela obiektu od obowiązku uzyskania innych pozwoleń wymaganych prawem, ale brak pozwolenia konserwatorskiego czyni inne uzgodnienia nieskutecznymi.

**Ustalenia ochrony w miejscowym planie zagospodarowania przestrzennego** albo w decyzji o ustaleniu lokalizacji inwestycji celu publicznego, decyzji o warunkach zabudowy, decyzji o zezwoleniu na realizację inwestycji drogowej, decyzji o ustaleniu lokalizacji linii kolejowej lub decyzji o zezwoleniu na realizację inwestycji w zakresie lotniska użytku publicznego.

## 5. Zabytki nieruchome wpisane do rejestru zabytków

Na terenie Gminy Radomsko znajduje się 5 zabytków nieruchomych wpisanych do rejestru zabytków prowadzonego przez wojewódzkiego konserwatora zabytków. Są one jednymi z najcenniejszych elementów krajobrazu kulturowego gminy. Obiekty te objęte są wszelkimi rygorami prawnymi wynikającymi z odpowiednich aktów prawnych, w tym przede wszystkim - rygorami ochrony konserwatorskiej wynikającymi z przepisów ustawy o ochronie zabytków i opiece nad zabytkami. Wszelkie działania podejmowane przy zabytkach wpisanych do rejestru zabytków wymagają pisemnego pozwolenia wojewódzkiego konserwatora zabytków oraz stosowania obowiązującego w tym zakresie prawa m.in. budowlanego oraz innych ustaw.

### Wykaz obiektów wpisanych do rejestru zabytków nieruchomych:

Lp.	Miejscowość	Rodzaj obiektu /datowanie/ stan zachowania/ własność	Adres
1.	Dziewięć	kościół poewangelicki/ 1913 r./ stan dobry/ własność wyznaniowa	nr 96a
2.	Strzałków	park pałacowy /XVII w., XIX/XX w./ stan dobry /własność prywatna	ul. Reymonta 54
3.	Dziewięć	park dworski /XVIII w., XIX w./ stan dobry/ własność prywatna	nr 39
4.	Dziewięć	dwór/ pierwsza poł. XIX w./ stan bardzo dobry/ własność prywatna	nr 39
5.	Strzałków	kościół rzymsko-katolicki/ 1550r. – 1600r./ stan bardzo dobry/ własność wyznaniowa	ul. Reymonta

## 6. Zabytki ruchome wpisane do rejestru zabytków

Definicja zabytku ruchomego określona została w art. 3 pkt 1 i 3 ustawy o ochronie zabytków i opiece nad zabytkami - zabytek ruchomy to rzecz ruchoma, jej część lub zespół rzeczy ruchomych, będących dziełem człowieka lub związanych z jego działalnością, stanowiących świadectwo minionej epoki bądź zdarzenia, których zachowanie leży w interesie społecznym ze względu na posiadaną wartość historyczną, artystyczną lub naukową.

Wojewódzki konserwator zabytków może wydać z urzędu decyzję o wpisie zabytku ruchomego do rejestru w przypadku uzasadnionej obawy zniszczenia, uszkodzenia lub nielegalnego wywiezienia zabytku za granicę albo wywiezienia za granicę zabytku o wyjątkowej wartości historycznej, artystycznej lub naukowej.

Zabytki ruchome wpisane do rejestru zabytków podlegają ochronie konserwatorskiej wynikającej z przepisów ustawy o ochronie zabytków i opiece nad zabytkami. Właściciel lub posiadacz zabytku ruchomego zobowiązany jest m. in. do:

- 1) zapewnienia warunków prawnych, organizacyjnych i finansowych umożliwiających trwałe zachowanie zabytków oraz ich zagospodarowanie i utrzymanie;
- 2) zapobiegania zagrożeniom mogącym spowodować uszczerbek dla wartości zabytków;
- 3) udaremniania niszczenia i niewłaściwego korzystania z zabytków;
- 4) przeciwdziałania kradzieży, zaginięciu lub nielegalnemu wywozowi zabytków za granicę;
- 5) kontroli stanu zachowania i przeznaczenia zabytków;

- 6) uwzględnienia zadań ochronnych w planowaniu i zagospodarowaniu przestrzennym oraz przy kształtowaniu środowiska.

Na terenie Gminy Radomsko występuje 39 zabytków ruchomych wpisanych do rejestru prowadzonego przez wojewódzkiego konserwatora zabytków ruchomych. Są to ołtarze: główny z obrazem Matki Boskiej z Dzieciątkiem oraz ołtarze boczne, obrazy świętych – patronów kościoła i innych, epitafia, polichromia ze scenami z Radosnych Tajemnic Różańca – fresk (sklepienie kościoła), chór muzyczny, ambona, meble, kropielnica oraz naczynia liturgiczne i krucyfiksy. Stanowią one wyposażenie i wystrój obiektu sakralnego.

## **7. Zabytki archeologiczne**

Zgodnie z art. 3 pkt. 4 ustawy z dnia 23 lipca 2003 r. o ochronie zabytków i opiece nad zabytkami zabytkiem archeologicznym jest zabytek nieruchomy będący powierzchnią, podziemną lub podwodną pozostałością egzystencji i działalności człowieka, złożoną z nawarstwień kulturowych i znajdujących się w nich wytworów bądź ich śladów albo zabytek ruchomy, będący tym wytworem. Przedmiotem ochrony są zatem nie tylko poszczególne wytwory człowieka, ale i ich kulturowy kontekst - razem tworzą integralną całość w terminologii naukowej zwaną stanowiskiem archeologicznym. Wydzielony wytwór określa się natomiast mianem artefaktu. Stanowiskiem archeologicznym jest obszar występowania archeologicznych zabytków nieruchomych i ruchomych jako spójnej całości, zaś artefaktem jest wydzielony, indywidualny zabytek ruchomy, np. pozyskany w trakcie badań archeologicznych. Wzajemne powiązanie przestrzenne poszczególnych nieruchomych i ruchomych części stanowiska archeologicznego stanowi właściwą, oryginalną i niepowtarzalną substancję zabytku archeologicznego.

Wszystkie zabytki archeologiczne, bez względu na stan zachowania, podlegają ochronie i opiece. Na obszarach występowania stanowisk archeologicznych oraz w strefie ich ochrony, prowadząc inwestycje wymagające robót ziemnych, przed uzyskaniem pozwolenia na budowę lub przed rozpoczęciem prac ziemnych, należy przeprowadzić badania archeologiczne w zakresie uzgodnionym z wojewódzkim konserwatorem zabytków. Wyniki badań często stanowią jedyną dokumentację następujących po sobie faktów osadniczych na danym terenie. Pozwalają one skorygować, uszczegółowić i potwierdzić informacje uzyskane ze źródeł pisanych. Pozyskany w trakcie badań materiał ruchomy umożliwia uzupełnienie danych o kulturze materialnej mieszkańców. Należy przy tym pamiętać, że zasięg stanowisk archeologicznych został wyznaczony na mapach na podstawie badań powierzchniowych i niekoniecznie może dokładnie odpowiadać zasięgowi występowania pozostałości osadnictwa pradziejowego pod ziemią. Dlatego należy traktować go zawsze orientacyjnie, ponieważ może okazać się, że obiekty archeologiczne zalegają także w sąsiedztwie wyznaczonego na podstawie obserwacji powierzchniowej, zasięgu stanowiska.

Na terenie Gminy Radomsko znajduje się 115 lokalizacji stanowisk archeologicznych. Stanowią je osady, ślady osady, cmentarzyska, obozowiska. Na podstawie przeprowadzonych wykopalisk archeologicznych ustalono, że ludność na terenach Gminy Radomsko pojawiła się już w paleolicie. Najstarsze ślady osadnictwa pojawiły się w młodszej epoce kamienia zw. neolitem (3500 p.n.e. – 1750 p.n.e.), z końca epoki brązu i początku epoki żelaza, a także z okresu zwanego kulturą łużycką (1000 p.n.e. – 500 p.n.e.), zwaną również kulturą pól popielnicowych. Z najstarszego okresu epoki żelaza zwanego okresem halsztackim w czasie, którego rozwinęła się kultura grobów kloszowych (500 p.n.e. – 300 p.n.e.) pochodzą relikty w postaci cmentarzyska.

### Wykaz stanowisk archeologicznych

Lp.	Miejscowość	Rodzaj obiektu	Lokalizacja/nr obszaru AZP/Nr stanowiska	Chronologia/okres/kultura
1.	Amelin	osada, ślady osady	AZP 81-52 24	nowożytny, wczesne-późne średniowiecze
2.	Bajkowizna	ślady osady(2)*, osada(2)	AZP 82-52 5	epoka kamienia, pradziejowy, III epoki brązu, k. łużycka, wczesne średniowiecze, nowożytny
3.	Bobry	ślady osady(2)	AZP 82-51 1	nowożytny, pradziejowy, późny okres lateński
4.	Bobry	osada	AZP 82-51 2	epoka kamienia, pradziejowy
5.	Bobry	osada	AZP 82-51 3	epoka kamienia, pradziejowy
6.	Bobry	osada	AZP 82-51 4	neolit
7.	Bobry	osada	AZP 82-51 37	nowożytny
8.	Bobry	osada	AZP 82-51 38	nowożytny
9.	Bobry	osada, ślady osady	AZP 82-51 39	nowożytny, późne średniowiecze
10.	Bobry	ślady osady	AZP 82-51 40	epoka kamienia, pradziejowy
11.	Dąbrówka	osada	AZP 82-51 5	epoka kamienia, pradziejowy
12.	Dąbrówka	ślady osady	AZP 82-51 6	wczesne średniowiecze
13.	Dąbrówka	ślady osady	AZP 82-51 15	epoka kamienia, pradziejowy
14.	Dąbrówka	ślady osady	AZP 82-51 16	epoka kamienia, pradziejowy
15.	Dąbrówka	osada(2)	AZP 82-51 17	nowożytny, epoka kamienia, pradziejowy
16.	Dąbrówka	osada, ślady osady	AZP 82-51 24	nowożytny, epoka kamienia, pradziejowy
17.	Dąbrówka	ślady osady	AZP 82-51 25	wczesny okres epoki brązu
18.	Dąbrówka	ślady osady	AZP 82-51 26	epoka kamienia, pradziejowy
19.	Dąbrówka	ślady osady (2), osada	AZP 82-51 27	neolit, pucharów lejkowatych ?, pradziejowy, epoka brązu, łużycka
20.	Dąbrówka	ślady osady, osada	AZP 82-51 28	epoka kamienia, pradziejowy, nowożytny
21.	Dąbrówka	ślady, ślady osady, obozowisko	AZP 82-51 29	nowożytny, późne średniowiecze, mezolit
22.	Dąbrówka	ślady osady	AZP 82-51 30	epoka kamienia, pradziejowy
23.	Dąbrówka	ślady osady (2), osada	AZP 82-51 31	?,pradziejowy, epoka kamienia, pradziejowy
24.	Dziewpółc	osada	AZP 81-52 19	wczesne średniowiecze-późne średniowiecze
25.	Dziewpółc	ślady osady, osada	AZP 81-52 20	epoka kamienia, pradziejowy, wczesne średniowiecze
26.	Dziewpółc	osada(2)	AZP 82-51 21	epoka kamienia, pradziejowy, wczesne-późne średniowiecze
27.	Dziewpółc	ślady osady	AZP 82-51 22	wczesne średniowiecze-późne średniowiecze
28.	Dziewpółc	osada	AZP 81-52 25	nowożytny

29.	Gaj	ślady osady	AZP 80-52 32	wczesne średniowiecze
30.	Gaj	ślady osady	AZP 80-52 33	rzymski, przeworska
31.	Gaj	ślady osady	AZP 80-52 34	?, pradziejowy
32.	Gaj	ślady osady	AZP 80-52 35	?, pradziejowy
33.	Gaj	ślady osady	AZP 80-52 36	?, pradziejowy
34.	Grzebień	cmentarzysko	AZP 82-52 2	halsztycki, grobów kloszowych
35.	Grzebień	osada(2)	AZP 82-52 6	późne średniowiecze, nowożytny
36.	Grzebień	ślady osady, osada	AZP 82-52 7	wczesne średniowiecze, nowożytny
37.	Grzebień	ślady osady, osada(3)	AZP 82-52 8	epoka kamienia, pradziejowy, epoka brązu, łużycka, wczesne- późne średniowiecze
38.	Grzebień	osada, ślady osady	AZP 82-52 9	wczesne średniowiecze, nowożytny
39.	Grzebień	ślady osady(2), osada	AZP 82-52 12	epoka kamienia, pradziejowy, wczesne, późne średniowiecze, nowożytny
40.	Grzebień	ślady osady(2)	AZP 82-52 15	?,pradziejowy, nowożytny
41.	Grzebień	osada(2), ślady osady(2)	AZP 82-52 16	wczesne-późne średniowiecze, epoka kamienia, pradziejowy, nowożytny, ?
42.	Grzebień	ślady osady(2)	AZP 82-52 17	wczesne-późne średniowiecze, nowożytny
43.	Grzebień	osada, ślady osady	AZP 82-52 18	epoka brązu, łużycka ,epoka kamienia, pradziejowa
44.	Jadwinówka	ślady osady	AZP 80-52 39	?, pradziejowy
45.	Kietlin	osada, ślady osady	AZP 81-52 13	nowożytny, późne średniowiecze
46.	Kietlin	osada (2)	AZP 81-52 14	późne średniowiecze, nowożytny
47.	Kietlin	osada	AZP 81-52 15	wczesne średniowiecze
48.	Kietlin	osada(2)	AZP 81-52 16	wczesne -późne średniowiecze
49.	Klekwiec	Obozowisko (2),ślady osady	AZP 82-51 32	mezolit, pradziejowy, paleolit, pradziejowy, nowożytny
50.	Klekwiec	obozowisko	AZP 82-51 33	epoka kamienia, pradziejowy
51.	Klekwiec	obozowisko, ślady osady	AZP 82-51 34	epoka kamienia, pradziejowy, nowożytny
52.	Klekwiec	obozowisko, osada	AZP 82-51 35	epoka kamienia, pradziejowy, nowożytny
53.	Klekwiec	obozowisko	AZP 82-51 36	epoka kamienia, pradziejowy
54.	Klekwiec	osada, ślady osady	AZP 82-51 45	nowożytny, epoka kamienia, pradziejowy
55.	Klekwiec	ślady osady	AZP 82-51 46	epoka kamienia, pradziejowy
56.	Kolonia Kietlin	ślady osady, osada	AZP 81-52 8	wczesne-późne średniowiecze, nowożytny



57.	Kolonia Kietlin	osada(2)	AZP 81-52 9	późne średniowiecze, nowożytny
58.	Kolonia Kietlin	osada(3)	AZP 81-52 10	rzymski, przeworska, nowożytny
59.	Kolonia Kietlin	osada(2)	AZP 81-52 11	wczesne-późne średniowiecze
60.	Kolonia Kietlin	ślady osady (2), osada	AZP 81-52 12	wczesne-późne średniowiecze, nowożytny
61.	Kolonia Kietlin	osada	AZP 81-52 17	nowożytny
62.	Kolonia Strzałków	ślady osady(2)	AZP 82-52 4	epoka kamienia, pradziejowy, nowożytny
63.	Kolonia Strzałków	ślady osady	AZP 82-52 10	wczesne-późne średniowiecze
64.	Kolonia Strzałków	ślady osady, osada	AZP 82-52 11	epoka kamienia, pradziejowy, wczesne-późne średniowiecze
65.	Kolonia Strzałków	osada	AZP 82-52 19	wczesne średniowiecze
66.	Kolonia Strzałków	ślady osady(2)	AZP 82-52 20	nowożytny, epoka kamienia, pradziejowy
67.	Kolonia Strzałków	osada	AZP 82-52 21	nowożytny
68.	Kudłata Wieś	ślady osady	AZP 82-51 9	epoka kamienia, pradziejowy
69.	Kudłata Wieś	ślady osady	AZP 82-51 23	epoka kamienia, pradziejowy
70.	Okrajuszów	osada	AZP 80-52 38	nowożytny
71.	Okrajuszów	ślady osady	AZP 80-52 41	?, pradziejowy
72.	Płoszów	osada	AZP 80-52 37	rzymski, przeworska
73.	Strzałków	cmentarzysko	AZP 82-52 1	halsztycki, łużycka ?.
74.	Strzałków	osada	AZP 81-52 26	późne średniowiecze
75.	Strzałków	osada, ślady osady(2)	AZP 81-52 27	nowożytny, późne średniowiecze, ?pradziejowy
76.	Strzałków	osada(2)	AZP 81-52 28	nowożytny, późne średniowiecze
77.	Strzałków	ślady osady(2), osada	AZP 81-52 29	epoka kamienia, pradziejowy, późne średniowiecze, nowożytny
78.	Strzałków	ślady osady(2), osada	AZP 81-52 30	epoka kamienia, pradziejowy, późne średniowiecze, nowożytny
79.	Strzałków	osada	AZP 81-52 31	nowożytny
80.	Strzałków	osada(2)	AZP 81-52 32	późne średniowiecze, nowożytny
81.	Strzałków	ślady osady, osada	AZP 81-52 33	epoka kamienia, pradziejowy, wczesne-późne średniowiecze
82.	Strzałków	ślady osady(2)	AZP 81-52 34	późne średniowiecze, nowożytny
83.	Strzałków	osada, ślady osady	AZP 82-52 13	wczesne średniowiecze, nowożytny

84.	Strzałków	ślady osady (2), osada	AZP 82-52 14	?, pradziejowy, wczesne-późne średniowiecze, nowożytny
85.	Szczepocice	ślady osady	AZP 82-51 10	epoka kamienia, pradziejowy
86.	Szczepocice	ślady osady	AZP 82-51 11	epoka kamienia, pradziejowy
87.	Szczepocice Pryw.	ślady osady, osada	AZP 82-51 19	epoka kamienia, pradziejowy, nowożytny
88.	Szczepocice Pryw.	ślady osady, osada(2)	AZP 82-51 20	epoka kamienia, pradziejowy, wczesne-późne średniowiecze,
89.	Szczepocice Pryw.	ślady osady	AZP 82-51 21	epoka kamienia, pradziejowy
90.	Szczepocice Pryw.	ślady osady(2)	AZP 82-51 22	?, pradziejowy, nowożytny
91.	Szczepocice Rząd.	ślady osady(2), osada	AZP 82-51 12	późne średniowiecze, epoka kamienia, pradziejowy, nowożytny
92.	Szczepocice Rząd.	osada, ślady osady(2)	AZP 82-51 13	nowożytny, epoka kamienia, pradziejowy, wczesne średniowiecze
93.	Szczepocice Rząd.	ślady osady, osada	AZP 82-51 14	epoka kamienia, pradziejowy, nowożytny
94.	Szczepocice Rząd.	ślady osady	AZP 82-51 18	epoka kamienia, pradziejowy
95.	Szczepocice Rząd.	ślady osady, osada	AZP 82-50 5	wczesne średniowiecze, nowożytny
96.	Szczepocice Rząd.	obozowisko	AZP 82-50 6	epoka kamienia, pradziejowy
97.	Szczepocice Rząd.	ślady osady, osada	AZP 82-50 7	?, pradziejowy, nowożytny
98.	Szczepocice Rząd.	ślady osady, osada (2)	AZP 82-50 8	epoka kamienia, pradziejowy, epoka brązu, łużycka?, rzymski, przeworska
99.	Szczepocice Rząd.	ślady osady	AZP 82-50 9	?, pradziejowy
100.	Szczepocice Rząd.	ślady osady, osada	AZP 82-50 10	późne średniowiecze, nowożytny
101.	Szczepocice Rząd.	osada, ślady osady(3)	AZP 82-50 11	Nowożytny, epoka kamienia, pradziejowy, późne średniowiecze
102.	Szczepocice Rząd.	ślady osady	AZP 82-50 12	epoka kamienia, pradziejowy
103.	Szczepocice Rząd.	ślady osady (2), osada	AZP 82-50 13	epoka kamienia, nowożytny, późne średniowiecze
104.	Szczepocice Rząd.	osada	AZP 82-50 14	nowożytny
105.	Szczepocice Rząd.	ślady osady(2)	AZP 82-50 15	epoka kamienia, pradziejowy, nowożytny
106.	Szczepocice Rząd.	ślady osady	AZP 82-50 22	epoka brązu, łużycka

107.	Szczepocice Rząd.	ślady osady(2)	AZP 82-50 30	epoka brązu, pradziejowy, nowożytny
108.	Szczepocice Rząd.	ślady osady, osada	AZP 82-50 50	epoka brązu, pradziejowy, nowożytny
109.	Szczepocice Rząd.	ślady osady, osada	AZP 82-50 51	epoka brązu, pradziejowy, nowożytny
110.	Szczepocice Rząd.	ślady osady, osada	AZP 82-50 52	późne średniowiecze, nowożytny
111.	Okrajszów	ślady osady	AZP 80-52 42	późne średniowiecze
112.	Kolonia Płoszów	ślady osady(2)	AZP 80-52 43	późne średniowiecze, nowożytny
113.	Kietlin	ślady osady(2)	AZP 81-52 51	późne średniowiecze, nowożytny
114.	Kietlin	ślady osady, osada	AZP 81-52 52	wczesne średniowiecze, późne średniowiecze
115.	Grzebień	ślady osady	AZP 82-52 58	pradziejowy

\*Liczba obiektów

## 8. Zabytki ujęte w gminnej ewidencji zabytków

Do obowiązków samorządu gminnego należy ochrona zabytków, które znajdują się na terenie gminy. Zadanie to określone zostało w art. 4 ustawy o ochronie zabytków i opiece nad zabytkami na podstawie, którego organy administracji publicznej mają m.in. podejmować działania mające na celu: „zapewnienie warunków prawnych, organizacyjnych i finansowych umożliwiających trwale zachowanie zabytków oraz ich zagospodarowanie i utrzymanie”, „zapobieganie zagrożeniom mogącym spowodować uszczerbek dla wartości zabytków”, „udaremnianie niszczenia i niewłaściwego korzystania z zabytków”, „uwzględnienie zadań ochronnych w planowaniu i zagospodarowaniu przestrzennym oraz przy kształtowaniu środowiska”. W celu realizacji tego zadania gmina zobowiązana została do założenia i prowadzenia gminnej ewidencji zabytków.

### **W Gminnej Ewidencji Zabytków Gminy Radomsko zostały ujęte:**

- 1) zabytki nieruchome wpisane do rejestru zabytków;
- 2) inne zabytki nieruchome znajdujące się w wojewódzkiej ewidencji zabytków;
- 3) inne zabytki nieruchome wyznaczone przez wójta w porozumieniu z wojewódzkim konserwatorem zabytków.

Gminna ewidencja zabytków jest dokumentem otwartym, powinna być stale weryfikowana i aktualizowana; jest podstawą do sporządzenia Programu.

Zarządzeniem Nr 22/2016 Wójta Gminy Radomsko z dnia 6 czerwca 2016 r. została przyjęta Gminna Ewidencja Zabytków Gminy Radomsko prowadzona w formie zbioru kart adresowych zabytków nieruchomych i stanowisk archeologicznych z terenu Gminy Radomsko.

W związku z koniecznością uzupełnienia granic obszaru ochrony konserwatorskiej dla historycznych układów urbanistycznych dokonano zmian w Gminnej Ewidencji Zabytków Gminy Radomsko Zarządzeniem Nr 33/2021 Wójta Gminy Radomsko z dnia 5 maja 2021 r. w sprawie zmiany Zarządzenia nr 22/2016 Wójta Gminy Radomsko z dnia 6 czerwca 2016 r. w sprawie przyjęcia Gminnej Ewidencji Zabytków Gminy Radomsko.

### Obiekty wpisane do gminnej ewidencji zabytków

Lp.	Miejscowość	Rodzaj obiektu /datowanie /stan zachowania /własność	Adres
1.	Kietlin *	szkoła /1938 r./ stan bardzo dobry/ własność komunalna	ul. Radomszczańska 61
2.	Kietlin *	kaplica/ ok. 1920 r./ stan dobry/ własność wyznaniowa	ul. Radomszczańska 75
3.	Kietlin *	kościół rzymsko-katolicki/ 1920 r./stan dobry/własność wyznaniowa	ul. Radomszczańska 75
4.	Strzałków *	obora/koniec XIX w., pocz. XX w./stan dobry/ własność powiatu	ul. Reymonta 54
5.	Strzałków *	spichlerz /koniec XIX w., pocz. XX w./stan dobry/ własność powiatu	ul. Reymonta 54
6.	Strzałków *	pałac/ 1921 r./stan dobry /własność prywatna/	ul. Reymonta 54
7.	Strzałków *	stodoła /koniec XIX w., pocz. XX w./stan dobry/ własność powiatu	ul. Reymonta 54
8.	Strzałków *	budynek administracyjny /koniec XIX w., pocz. XX w./stan dobry/ własność powiatu	ul. Reymonta 54
9.	Dziepółc *	szkoła/ 1913 r./stan bardzo dobry/ własność komunalna	nr 97
10.	Dziepółc	strefa ochrony układu przestrzennego obejmująca fragment założenia dworsko-parkowego wraz z aleją dojazdową, zespół dawnego kościoła ewangelickiego, pojedyncze zabudowania historyczne wsi / XVI w.	przy drodze gminnej w kierunku Orzechówka
11.	Kietlin	kapliczka rzymsko-katolicka/ 1882 r./ stan bardzo dobry	przy drodze wojewódzkiej
12.	Dziepółc	zespół dworski/ XVIII w., I połowa XIX w./ stan dobry/ własność prywatna	nr 39
13.	Płoszów	chałupa/ 1910 r./ stan dobry, własność prywatna	ul. Radomszczańska 39
14.	Strzałków	zespół kościelny/ ok. 1550-1600r./ stan dobry	ul. Reymonta
15.	Strzałków	strefa ochrony układu przestrzennego obejmująca założenie dworsko-parkowo-folwarczne, zespół kościoła/XVII w.	ul. Reymonta
16.	Strzałków	zespół pałacowy/XVII-XIX w./stan dobry/własność prywatna	ul. Reymonta 54
17.	Dziepółc	kapliczka rzymsko-katolicka/I połowa XX w./ stan dobry	przy drodze powiatowej
18.	Okrajszów	kapliczka rzymsko-katolicka/1932r./stan dobry	przy drodze powiatowej
19.	Dziepółc	kapliczka rzymsko-katolicka/ I połowa XX w./stan bardzo dobry	skrzyżowanie dróg powiatowych
20.	Grzebień	kapliczka rzymsko-katolicka/ 1939 r./stan bardzo dobry	centrum wsi
21.	Strzałków	cmentarz rzymsko-katolicki/ 1946 r./ dobry, własność wyznaniowa	przy drodze powiatowej

22.	Strzałków	cmentarz przykościelny/ XVII-XVIII w./własność wyznaniowa	ul. Reymonta
23.	Dziepółc	dom/ koniec XIX w. pocz. XX w./stan dobry/ własność prywatna	Nr 14

\*Obiekty wpisane również do Wojewódzkiej Ewidencji Zabytków

## 9. Zabytki o najwyższym znaczeniu dla Gminy Radomsko

### Kościół rzymsko - katolicki p.w. Nawiedzenia NMP w Strzałkowie

Kościół parafialny rzymsko - katolicki, murowany z XVI wieku (1550 - 1600), przebudowany w 1750 roku, położony we wsi Strzałków, przy drodze powiatowej Radomsko-Krzętów, około 2 km od granic Miasta Radomska. Kościół w stylu wczesnobarokowym, na planie krzyża łacińskiego, kryty dachem dwuspadowym wysokim (konstrukcja płatwiowo - krokwiowa z zastrzałami). Ściany murowane z cegły, częściowo z kamienia, tynkowane obustronnie.

Według źródeł historycznych, pierwszy kościół w 1411 r. wybudował Leonard Strzałkowski po powrocie z wojny z Krzyżakami. Uposażony go utworzył prebendę katedry gnieźnieńskiej. Nie wiadomo, czy był drewniany, czy murowany. Prawdopodobnie w stylu gotyckim. Legenda głosi, że Leonard Strzałkowski po powrocie z wojny dowiedział się, że jego narzeczona wstąpiła do zakonu na wieść o tym, że poległ. On sam wówczas został zakonnikiem, a swe dobra zapisał kapitule. Obraz olejny, wykonany techniką al. fresco, zawieszony na ścianie bocznej kościoła przedstawia klęczącą postać fundatora trzymającego w ręku kościół. Inny zaś obraz przedstawia portret narzeczony fundatora, młodej zakonnicy. Po śmierci fundatora opiekunami kościoła byli prałaci i kanonicy.

Kościół podupadł i został odbudowany w końcu XVI w. przez scholastyka krakowskiego Marcina Rusieckiego, kanonika gnieźnieńskiego. Jak donoszą zapiski z tamtych czasów zmarł on w 1594 r. Zanim jednak to nastąpiło wybudował kościół murowany z cegły palonej w stylu wczesnobarokowym, na planie krzyża łacińskiego, sklepiony, bez wież, z sygnaturą na skrzyżowaniu naw. Kościół pokryty został dachówką rzymską, posiadał marmurową posadzkę. Polichromia wykonana została techniką fresco w latach 1745-1746 przez Andrzeja Radwańskiego – jednego z najważniejszych krakowskich malarzy cechowych XVIII wieku, zajmującym się malarstwem monumentalnym w kościołach takich jak: Mariacki, wizytek, dominikanów, franciszkanów. Polichromia przedstawia sceny z życia Matki Boskiej i Jezusa Chrystusa.

Wnętrze kościoła podzielone jest na partię nawy, węższe prezbiterium (położone nieco wyżej) oraz transept. Ściany zdobią polichromie. Zachodni kraniec nawy zamyka chór z prospektem organowym.

Głównym elementem wyposażenia kościoła jest ołtarz główny, pochodzący z pocz. XVII w., w którym znajduje się obraz Matki Boskiej z Dzieciątkiem. Malowidło zdobi srebrna sukienka oraz dwie korony. Oprócz wizerunku Maryi w ołtarzu tym umieszczono wizerunki świętych: Piotra i Pawła oraz świętego Andrzeja. W kościele znajdują się epitafia: malarza Henryka Siemiradzkiego, Ksawerego i Marii Biedrzyckich, Stefana Kryńskiego.

Po II wojnie światowej w świątyni wykonano wymianę pokrycia dachowego z dachówki czerwonej rzymskiej na blachę ocynkowaną. W 1984 roku wykonano prace rekonstrukcyjne polichromii. W latach 80-tych wykonano również renowację ołtarza głównego oraz chóru organowego. W latach 90 – tych wykonano nowe pokrycie dachu blachą miedzianą, przeprowadzono prace związane z izolacją zewnętrzną fundamentów, uporządkowano teren wokół kościoła, a także poddano renowacji część wyposażenia drewnianego (ambona, chór). Z uwagi na znaczne zawilgocenie budynku kościoła zagrażające późnobarokowym malowidłom

ściennym oraz trwałości stropu ceglanego, w 2010 roku wykonano izolację przeciwwilgociową poziomą i pionową wraz z systemem odprowadzającym wodę oraz instalację wentylacji grawitacyjnej, rozebrano istniejącą i wykonano nową opaskę wokół budynku kościoła. W latach kolejnych odnowiono elewację kościoła, wykonano podświetlenie jego otoczenia, ułożono nowe chodniki i wybrukowano ścieżki. W 2021 r. parafia otrzymała dotację ze środków Województwa Łódzkiego na przygotowanie dokumentacji projektowej, a od Wojewódzkiego Urzędu Ochrony Zabytków w Łodzi środki na odnowienie polichromii sklepień i ścian skrzydła transeptu ze scenami z Radosnych Tajemnic Różańca. W 2022 r. dzięki wsparciu finansowemu Gminy Radomsko w kościele rozpoczęto remont posadzki, położono system ogrzewania podłogowego oraz zainstalowano pompę ciepła. Dzięki tej inwestycji uda się ustabilizować temperaturę wewnątrz budynku kościoła, a z czasem doprowadzić do usunięcia zawilgocenia, szczególnie sklepienia, i w przyszłości odnowić polichromię, w 2023 r. planowane jest ułożenie z powrotem marmurowej posadzki, która na czas remontu została zdjęta i zabezpieczona.





Kościół rzymsko - katolicki p.w. Nawiedzenia NMP w Strzałkowie – od lewej u góry fotografie archiwalne, fotografie aktualne



Zagrożona polichromia w kościele rzymsko – katolickim p.w. Nawiedzenia NMP w Strzałkowie

### **Kościół rzymskokatolicki p.w. Miłosierdzia Bożego w Dziepólci (poewangelicki)**

Świątynia jest świadkiem historii lokalnej, ale również materialnym świadectwem tzw. osadnictwa olenderskiego na terenach obecnego Powiatu Radomszczańskiego. Znajduje się przy drodze gminnej biegnącej w kierunku Orzechówka (po prawej stronie). Wybudowana została w latach 1908 - 1914 przez niemieckich osadników, którzy sprowadzeni zostali do dóbr szlacheckich Dziepółc na początku XIX wieku przez hrabiego Józefa Małachowskiego – ówczesnego właściciela majątku. Osadnicy niemieccy pracowali w stolarni z maszyną parową stanowiącą własność spółki obywatelskiej, a później od 1881 r. w fabryce Thoneta w Radomsku. W 1841 r. ustanowili parafię ewangelicko – augsburską w Dziepólci, która w 1908 r. uzyskała zgodę na budowę kościoła. Budowa świątyni trwała do 1914 r. Projektanta świątyni nie udało się ustalić. Kościół użytkowany był przez ewangelików do 1945 r., a po tej dacie opuszczony. Po II wojnie światowej został splądrowany i częściowo zniszczony. Przez blisko 20 lat opiekę nad obiektem sprawował jeden z mieszkańców wsi, Józef Jędrzejczyk. Po jego wyprowadzce w 1965 roku, świątynia szybko popadła w ruinę.



Fotografia archiwalna kościoła ewangelickiego w Dziepólci.

W latach 80-tych mieszkańcy Dziepólci wystarali się o zgodę Konsystorza ewangelicko-augsburskiego na przejęcie opuszczonego kościoła dla celów obrządku katolickiego. Pierwsza msza odbyła się 18 lipca 1984 roku, jeszcze w trakcie kapitalnego remontu prowadzonego przez księdza Marka Czerneckiego. Zakres prac był imponujący. Całkowitej wymianie poddano dach, zamontowano nową wieżę, założono kamienną posadzkę i odtworzono empory. Konserwacji poddano też uszkodzone fragmenty murów. 2 lutego 1986 r. biskup ordynariusz diecezji częstochowskiej Stanisław Nowak ustanowił w Dziepólci parafię, a pierwszym proboszczem został wspomniany ksiądz Czernecki. W tym dniu erygowana została w Dziepólci Parafia pod wezwaniem Miłosierdzia Bożego.

W 2014 roku kościół wraz z otoczeniem uzyskał pełną ochronę konserwatorską. Dzięki wsparciu finansowemu Gminy Radomsko i Urzędu Marszałkowskiego w Łodzi, w ostatnich latach udało się: wyremontować wieżę dzwonnicy kościoła (2015 r.), wieżyczki oraz attykę (2016 r.), pokryć nową powłoką malarską pokrycie dachowe i wymienić orywnowanie oraz ujednolicić kolorystykę fragmentów elewacji kościoła (2017 r.), w 2021 roku wymienić drzwi wejściowe do kościoła (środkie parafii) oraz drzwi boczne (wsparcie finansowe Gminy Radomsko). Obecnie trwa wymiana okien dzięki wsparciu Urzędu Marszałkowskiego w Łodzi.



Kościół rzymskokatolicki p.w. Miłosierdzia Bożego w Dziepólci (poewangelicki)





Wnętrze kościoła parafialnego w Dziepólci

### **Dwór i park dworski w Dziepólci**

Obiekt znajdujący się w niedalekiej odległości od drogi gminnej biegnącej w kierunku Orzechówka (po lewej stronie) wyróżnia się urokliwym położeniem - aleja wjazdowa (od strony drogi gminnej biegnącej do dawnego Państwowego Gospodarstwa Rybackiego w Dziepólci) wysadzona jest okazałymi, starymi drzewami, a budynek dworu otacza wiekowy park, schodzący trzema terasami do rzeczki Orzechówki, na której założono kilka stawów.

Dwór w Dziepólci wybudowany został w pierwszej połowie XIX wieku, drewniany, modrzewiowy z werandą, wspartą na czterech kolumnach, od którego podobno ciągną się lochy schodzące terasami ku rzeczce. W 1552 roku właścicielem majątku w Dziepólci był Mikołaj Kobielski, następnie jego wnuk Daniel i syn Daniela - Samuel. Na początku XIX wieku dobra Dziepółć nabył hrabia Józef Małachowski. W tej rodzinie obiekt pozostał do 1883 r., wówczas przeprowadzono remont dworu. W 1883 r. majątek Dziepółć nabyła Maria Obrępańska - siostra Henryka Siemiradzkiego, potem właścicielem został Jan Henryk Obrępański - syn Erazma i Marii.

Tuż przed II Wojną Światową rozpoczęto rozbudowę dworu tj. dobudowę części murowanej. Do września 1939 r. wykonano piwnicę z kotłownią. W czasie wojny dwór zajęty został przez Niemców i był dalej rozbudowywany o część murowaną. Po zakończeniu wojny majątek został przejęty na własność Skarbu Państwa i użytkowany przez Państwowe Gospodarstwo Rybackie w Dziepólci. W okresie od 1945 r. budynek był kilkakrotnie remontowany. Wymieniono pokrycie czterospadowego dachu z gontów na blachę. W 1964 r. założono nową instalację centralnego ogrzewania, w latach 80-tych ub. w. przeprowadzono remont generalny tj. wymieniono stropy w pomieszczeniu głównym biurowym, w sieni, w.c. oraz w pokojach. Stropy drewniane zastąpiono żelbetowymi płytami. Wybudowano w owym czasie również ścianę nośną. Wyraźnie można oddzielić część starą o drewnianych ścianach zewnętrznych i nową murowaną, lekko cofniętą od frontu i wsuniętą do tyłu. Ściany zewnętrzne w części z XVII w. są z drewna modrzewiowego, w części odbudowanej w czasie II Wojny Światowej - murowane z cegły. Ściany nośne i działowe w obu budynkach murowane z cegły. Dach czterospadowy (konstrukcja płatwiowo - krokwiowa).

Park dworski o pow. ponad 3,5 ha założony został w XVIII w., posiada liczne egzemplarze starodrzewia. Królują tu stare lipy drobnolistne o obwodzie do 400 cm i robinie akacjowe liczące nawet 300 cm w obwodzie. Zabytkowy drzewostan liczy ponad 300 drzew. Park wymaga podjęcia prac porządkowych, sanitarno - pielęgnacyjnych i zabezpieczających zmierzających do przywrócenia jego walorów historycznych, przyrodniczych i krajobrazowych. W 2004 r. dwór z parkiem oraz gospodarstwem stał się własnością prywatną.



Dwór w Dziepóci – fotografia archiwalna



Dwór i park dworski w Dziepóci

### **Park pałacowy i pałac w Strzałkowie**

Według źródeł historycznych park podworski, krajobrazowy został założony w XVII w., przeobrażony na przełomie XIX/XX wieku. Zachował się w pierwotnym kształcie i granicach, posiada wybitne walory krajobrazowe, historyczne i zabytkowe. Znajdują się w nim obiekty chronione prawem: 4 klony srebrzyste, 5 modrzewi europejskich, jesion wyniosły, dwie lipy drobnolistne w tym najsłynniejsza zwana „Lipą Siemiradzkiego” oraz dąb szypułkowy.

Pałac podworski, murowany wybudowany został w drugiej połowie XIX w. prawdopodobnie jeszcze przez ówczesnych właścicieli Biedrzyckich. Bywał w nim Henryk Sienkiewicz, a następnie mieszkał i tworzył malarz Henryk Siemiradzki, który nabył majątek ziemski w Strzałkowie w 1884 r. Artysta spędzał w nim wakacje z rodziną oraz urządził tam pracownię. Właśnie w Strzałkowie zmarł w nocy 23 sierpnia 1902 r., a pierwsze uroczystości pogrzebowe odbyły się w kościele w Strzałkowie. Na pamiątkę tych wydarzeń w kościele została w kościele tablica epitafijna ufundowana przez rodzinę. Majątek w Strzałkowie odziedziczyła córka Henryka Siemiradzkiego Wanda Przejemaska, która sprzedała go w 1914 r. inżynierowi dróg i mostów Stefanowi Kryńskiemu. W okresie międzywojennym pałac został gruntownie przebudowany. Do końca II wojny światowej był własnością rodziny Kryńskich.

W wyniku reformy rolnej przeprowadzonej na mocy dekretu PKWN z dnia 6 września 1944 r. majątek z całymi Dobrami Ziemijskimi Strzałków przejęty został na własność Skarbu Państwa i przekazany we władanie Zasadniczej Szkoły Rolniczej i Technikum Rolniczemu. Po raz kolejny został przebudowany w związku z użytkowaniem go na cele oświatowe. Po reformie administracyjnej i utworzeniu powiatów w 1999 r. nieruchomość stała się własnością Powiatu Radomszczańskiego i była dalej użytkowana na cele oświatowe. Funkcjonujący tam Zespół Szkół Agrobiznesu w Strzałkowie został zlikwidowany; w 2011 r. spadkobiercy byłych właścicieli wystąpili o zwrot części nieruchomości obejmującej pałac wraz z zabytkowym parkiem pałacowym. Nieruchomość o pow. 4,04 ha została przekazana spadkobiercom byłych właścicieli w ostatnich dniach 2020 r. Pozostała część nieruchomości (grunty rolne, pastwiska, zabudowania gospodarcze) o pow. 57,45 ha stała się własnością Powiatu Radomszczańskiego.



Od góry: pałac i park pałacowy w Strzałkowie, Lipa Siemiradzkieg



Fragment parku pałacowego – fotografia archiwalna

### **Chalupa w Płoszowie**

Na uwagę zasługuje zachowany w dobrym stanie i do niedawna zamieszkały dom drewniany w Płoszowie. Jego powstanie datowane jest na rok 1910. Obiekt wpisany został w 2016 r. do Gminnej Ewidencji Zabytków, zlokalizowany jest w centrum wsi, przy głównej drodze, stanowi ciekawy przykład architektury drewnianej na terenach wiejskich.



Chalupa drewniana w miejscowości Płoszów

## 10. Historyczne układy przestrzenne

### Strefa ochrony układu przestrzennego obejmująca założenie dworsko – parkowo – folwarczne, zespół kościoła

Historyczny układ przestrzenny – złożony układ przestrzenny we wsi Strzałków datowany jest na rok 1367 r. Jak podają źródła, nazwa wsi, jak przypisuje się często, nie pochodzi od Leonarda zwanego „Strzałkowskim” herbu Poraj, lecz to Leonard Strzałkowski przyjął nazwisko od nazwy miejscowości, którą zakupił w 1404 roku. Wieś rozłożyła się poniżej dworu i kościoła, wokół trzech stawów. Większość starej, drewnianej zabudowy wiejskiej spłonęła w 1957 r., nieliczne jeszcze pozostałe domy rozebrano głównie w latach 80-tych XX w. W 2021 w związku z koniecznością uzupełnienia granic obszaru ochrony konserwatorskiej dla historycznych układów urbanistycznych ustalono nowy układ przestrzenny obejmujący założenie dworsko - parkowo - folwarczne, zespół kościoła.



Aktualne granice ochrony konserwatorskiej układu przestrzennego



Widok na kościół parafialny, zabytkowy park pałacowy, dwór od strony ul. Kochanowskiego, obszar ochrony konserwatorskiej układu przestrzennego



Widok od strony centrum Strzałkowa na zabytkowy kościół parafialny i park pałacowy, granice poprzedniego układu przestrzennego

### **Strefa ochrony układu przestrzennego obejmująca fragment założenia dworsko - parkowego wraz z aleją dojazdową, zespół dawnego kościoła ewangelickiego, pojedyncze zabudowa historyczne wsi w Dziepółci**

Historyczny układ przestrzenny – rzędówka we wsi Dziepółć datowany jest na 1386 r. Dziwna nazwa Dziepółć ma swoją historię powstania. Otóż legenda głosi, że dawno temu na tych terenach rosło bardzo dużo lasów. Przyjeżdżali do Dziepółci królowie i szlachta na wycieczki, polowania i spacer. Pewnego razu na jednej z takich przechadzek król zgubił się w lesie. Każdego, kogo spotkał na drodze pytał się: gdzie pójść, gdzie pójść? W leśnej osadzie żyło niewiele osób i postanowili nazwać swoją wieś "Gdziepójść". Po jakimś czasie, mieszkańcy przekształcili trudną nazwę do wymowy, na lekko brzmiącą "Dziepółć".

Rzędówka to typ wsi, charakteryzujący się luźną zabudową wzdłuż drogi, najczęściej po jej jednej stronie i prostopadle do drogi biegnącymi szerokimi pasami pól, których szerokość odpowiada szerokości zagrody gospodarskiej znajdującej się po drugiej stronie drogi. Z biegiem lat zabudowa wsi Dziepółć bardzo się zmieniła, większość zabudowy historycznej uległa zniszczeniu. Przy drodze pozostały nieliczne obiekty tj. kościół poewangelicki wpisany do rejestru zabytków, budynek szkoły, pojedyncze zabudowania historyczne wsi.

W 2021 w związku z koniecznością uzupełnienia granic obszaru ochrony konserwatorskiej dla historycznych układów urbanistycznych ustalono nowy układ przestrzenny obejmujący fragment założenia dworsko - parkowego wraz z aleją dojazdową, zespół dawnego kościoła ewangelickiego, pojedyncze zabudowa historyczne wsi w Dziepółci.



Aktualne granice obszaru ochrony konserwatorskiej układu przestrzennego



Widok na zabytkowy kościół i część parku dworskiego w Dziepólni, fragment obszaru granic ochrony konserwatorskiej układu przestrzennego



Widok na zabytkowy kościół oraz park i dwór w Dziepólni

## 11. Przydrożne kapliczki

Kapliczki przydrożne charakterystyczne dla obszarów wiejskich przetrwały pokolenia; pozostają one pod opieką społeczności lokalnych, utrzymywany jest wokół nich porządek; są odnawiane, odmalowywane, dekorowane flagami, ozdabiane kwiatami. Często są one hołdem dziękczynienia za pomyślne wydarzenia. To część naszej historii, narodowej tożsamości, wiary i potrzeb duchowych. Historia kapliczek sięga początków chrześcijaństwa.

Na terenie Gminy Radomsko ochroną polegającą na umieszczeniu kapliczek w Gminnej Ewidencji Zabytków w 2016 roku objęto 5 obiektów, najstarsza z nich datowana jest na rok 1882 r. Poniżej ich fotografie.



Od lewej u góry: kapliczka w m. Kietlin przy drodze wojewódzkiej w kierunku Końskich (1882), kapliczka w m. Grzebień w centrum wsi (1939 r.), kapliczka w m. Okrajszów przy skrzyżowaniu dróg – gminnej i miejskiej (1932 r.), kapliczka w m. Dziepółc przy skrzyżowaniu dróg powiatowej i gminnej w kierunku Orzechówka



## 12. Obiekty wskazane do ujęcia w Gminnej Ewidencji Zabytków

Dom drewniany w m. Cerkawizna



Dom murowany w m. Dziepół



Kapliczki przydrożne



Od lewej: kapliczka przydrożna w m. Dziepół przy drodze gminnej w kierunku Orzechówka, kapliczka w m. Cerkawizna

## VII. Ocena stanu dziedzictwa kulturowego gminy. Analiza szans i zagrożeń

W Gminie Radomsko znajduje się 5 obiektów wpisanych do rejestru zabytków oraz 23 obiekty wpisane do Gminnej Ewidencji Zabytków. W zdecydowanej większości w/w obiekty stanowią własność kościelno - wyznaniową lub prywatną. Własność komunalną stanowią jedynie fragmenty stref ochrony układu przestrzennego w Dziepółci i Strzałkowie oraz obiekty zajmowane przez szkoły publiczne – w Dziepółci i Kietlinie.

Wśród wymienionych obiektów zabytkowych w bardzo dobrym stanie są obiekty sakralne - kościoły parafialne w Dziepółci i w Strzałkowie. W dobrym stanie technicznym są również budynki wykorzystywane jako siedziby szkół. Znajdujące się na terenie gminy zabytkowe parki – dworski w Dziepółci oraz pałacowy w Strzałkowie, będące własnością prywatną, wymagają szczegółowej inwentaryzacji i analizy drzewostanu, wykonania cięć wprowadzonych po II wojnie światowej nasadzeń oraz samosiewów, odtworzenia istniejących i zaprojektowania nowych ciągów komunikacyjnych, poddania renowacji istniejących układów wodnych i zaprojektowania nowych elementów małej architektury.

Forma własności, sposób użytkowania i stan zabytków wpisanych do Rejestru zabytków został przedstawiony w tabeli w rozdziale VI.

**Analiza mocnych i słabych stron oraz szans i zagrożeń wynikających ze stanu dziedzictwa kulturowego została przedstawiona w tabelach poniżej.**

<b>Mocne strony</b>	<b>Słabe strony</b>
<ul style="list-style-type: none"><li>- liczne zabytki sakralne,</li><li>- występowanie stanowisk archeologicznych,</li><li>- zasób zabytków rejestrowych,</li><li>- zespoły dworskie i parkowe,</li><li>- prężnie działająca Gminna Biblioteka Publiczna w Strzałkowie wraz z Filią w Płoszowie,</li><li>- dobrze rozwinięta sieć edukacyjna,</li><li>- prężnie działające parafie, w tym w zakresie poprawy stanu zabytków sakralnych,</li><li>- działania i wsparcie finansowe gminy dla zachowania stanu zabytków i przedsięwzięć kulturalnych oraz edukacyjnych,</li><li>- opracowana gminna ewidencja zabytków.</li></ul>	<ul style="list-style-type: none"><li>- większość obiektów stanowi własność kościelno-wyznaniową lub prywatną,</li><li>- zły stan techniczny zespołów dworskich i parkowych,</li><li>- ograniczony wpływ gminy na obiekty zabytkowe pozostające w rękach prywatnych,</li><li>- małe szanse otrzymania pomocy finansowej ze środków publicznych przez właścicieli prywatnych na utrzymanie zabytków,</li><li>- brak bazy turystycznej i gastronomicznej.</li></ul>

<b>Szanse</b>	<b>Zagrożenia</b>
<ul style="list-style-type: none"><li>- możliwość wsparcia finansowego na poprawę zabytków i ich ochronę z różnych źródeł, w tym z Unii Europejskiej,</li><li>- wzrost roli zabytku, jako obiektu turystycznego,</li><li>- rewitalizacja centrów wsi, w tym szczególnie znajdujących się w pobliżu obiektów zabytkowych wpisanych do rejestru zabytków,</li></ul>	<ul style="list-style-type: none"><li>- pogarszający się stan techniczny obiektów zabytkowych będących własnością prywatną,</li><li>- wysokie koszty i skomplikowane procedury przy remontach obiektów zabytkowych,</li><li>- niedostatecznie rozwinięta edukacja na rzecz dziedzictwa kulturowego,</li><li>- nieprawidłowe modernizacje obiektów zabytkowych (prowadzone często bez wymaganych zezwoleń) powodujące czasem</li></ul>

- rozszerzenie bazy kulturalnej, rekreacyjnej i turystycznej oraz gastronomicznej.	bezpowrotną utratę wartości historycznych i kulturowych.
--	--

### VIII. Założenia programowe

1. Priorytety, kierunki działań i zadania Programu.

#### Priorytet I:

#### Rewaloryzacja dziedzictwa kulturowego jako element rozwoju społeczno-gospodarczego gminy

Kierunki działań	Zadania	Monitoring realizacji działań
Zahamowanie procesu degradacji zabytków i doprowadzenie do poprawy stanu ich zachowania	Dofinansowanie prac rewaloryzacyjnych przy obiektach niebędących własnością gminy w postaci stosownej uchwały dotyczącej dotacji na prace konserwatorskie, restauratorskie lub roboty budowlane przy zabytku wpisanym do rejestru zabytków.	Kwota udzielonych dotacji (w zł)
	Upowszechnianie bieżących informacji o aktualnie ogłaszanych terminach naboru wniosków, Programach Operacyjnych, programach MKiDN i innych możliwościach pozyskiwania środków na odnowę zabytków, skierowanych do właścicieli obiektów zabytkowych.	Liczba przedstawionych informacji
	Prowadzenie i bieżąca aktualizacja Gminnej Ewidencji Zabytków.	Liczba wniosków o wpis do GEZ
	Poszukiwanie i analizowanie zasobów dziedzictwa kulturowego gminy w celu objęcia prawnymi formami ochrony obiektów zabytkowych.	Liczba podjętych działań
	Współpraca z Wojewódzkim Konserwatorem Zabytków w zakresie stanu zachowania obiektów zabytkowych.	Liczba działań, zakres współpracy
	Współpraca z właścicielami zabytków wpisanych do rejestru zabytków w celu ochrony ich przed zagrożeniami, w tym na wypadek sytuacji kryzysowych.	Liczba działań
	Uczestnictwo w szkoleniach dotyczących kompetencji samorządów w zakresie ochrony zabytków.	Liczba odbytych szkoleń

	Współpraca z parafiami, będącymi właścicielami i zarządcami zabytków sakralnych (kościół, cmentarze).	Liczba działań, zakres współpracy
Podejmowanie działań zwiększających atrakcyjność zabytków na potrzeby społeczne, turystyczne i edukacyjne	<p>Propagowanie idei społecznej opieki nad zabytkami.</p> <p>Współdziałanie z organizatorami różnorodnych imprez i przedsięwzięć związanych z obchodami rocznic historycznych i wydarzeń szczególnie istotnych dla dziejów gminy.</p> <p>Organizowanie gminnych konkursów historycznych, plastycznych i fotograficznych na temat obiektów zabytkowych w gminie (placówki edukacyjne, instytucje kultury).</p> <p>Wydawanie publikacji, folderów oraz wspieranie innych wydawnictw prezentujących środowisko kulturowe gminy.</p> <p>Wspieranie posiadaczy obiektów zabytkowych w działaniach mających na celu poprawę stanu obiektów i ich wykorzystania na cele kulturalne, edukacyjne i społeczne.</p>	<p>Liczba podjętych działań</p> <p>Liczba przeprowadzonych działań</p> <p>Liczba zorganizowanych konkursów</p> <p>Liczba wydanych publikacji, folderów</p> <p>Liczba działań</p>

### **Priorytet II.**

#### **Ochrona i świadome kształtowanie krajobrazu kulturowego**

<b>Kierunki działań</b>	<b>Zadania</b>	<b>Monitoring realizacji działań</b>
Zintegrowana ochrona dziedzictwa kulturowego i środowiska przyrodniczego	Realizacja i kontrola zapisów dotyczących opieki i ochrony nad zabytkami, zawartych w MPZP Gminy Radomsko.	Liczba wprowadzonych zmian w MPZP Gminy Radomsko

### **Priorytet III:**

#### **Badanie i dokumentacja dziedzictwa kulturowego oraz promocja i edukacja służąca budowaniu tożsamości**

<b>Kierunki działań</b>	<b>Zadania</b>	<b>Monitoring realizacji działań</b>
Szeroki dostęp do informacji o dziedzictwie kulturowym gminy	Udostępnienie i aktualizacja informacji o zabytkach gminy na stronie internetowej gminy raz innych stronach internetowych np. <a href="http://www.zabytki.pl">www.zabytki.pl</a>	Liczba publikacji o zabytkach

	Bieżące zamieszczanie na stronie internetowej gminy dostępnych samorządowi informacji dot. możliwości pozyskiwania zewnętrznych środków finansowych, ułatwiających właścicielom oraz zarządcom obiektów zabytkowych terminowe i prawidłowe składanie stosownych wyników.	Liczba informacji umieszczonych na stronie internetowej gminy
Edukacja i popularyzacja wiedzy o regionalnym dziedzictwie kulturowym	Organizowanie i wspieranie realizacji konkursów, wystaw i innych działań edukacyjnych.  Promocja wiedzy o regionie, w tym zabytkach Gminy Radomsko podczas uroczystości gminnych.  Wydawanie i wspieranie publikacji poświęconych problematyce dziedzictwa kulturowego gminy.  Popularyzacja prac konserwatorskich przy zabytkach, zagospodarowaniu obszarów oraz terenów cennych kulturowo i przyrodniczo.  Wprowadzenie i upowszechnienie tematyki ochrony dziedzictwa kulturowego do zajęć edukacyjnych w szkołach prowadzonych przez Gminę Radomsko.	Liczba działań.  Liczba rozpowszechnionych informacji  Liczba wydawnictw.  Liczba informacji.  Liczba działań.
Specjalistyczne rozpoznanie badawcze poszczególnych obiektów, zespołów oraz obszarów zabytkowych związane z przygotowywanym lub realizowanym procesem inwestycyjnym	Prowadzenie monitoringu i weryfikacji obiektów uwzględnionych w Gminnej Ewidencji Zabytków (np. z zastosowaniem komputerowej bazy danych).  Digitalizacja zasobów gminnej ewidencji zabytków oraz informacji dotyczących dziedzictwa kulturowego.  Współpraca z właścicielami zabytków przy opracowywaniu i realizowaniu Planu ochrony zabytków na wypadek konfliktu zbrojnego i sytuacji kryzysowych.	Liczba przeprowadzonych aktualizacji.  Liczba zdigitalizowanych kart, informacji.  Liczba zaktualizowanych planów
Promocja regionalnego dziedzictwa kulturowego służąca kreacji produktów turystyki kulturowej	Wprowadzenie zintegrowanego systemu informacji wizualnej (m.in. za pomocą tablic informacyjnych) obejmującego zasoby i wartości dziedzictwa kulturowego gminy.  Opracowanie folderów prezentujących historię zabytków.	Liczba tablic informacyjnych obejmujących zasoby i wartości dziedzictwa.  Liczba wydanych folderów.

	<p>Promowanie walorów gminy w Internecie, przewodnikach, katalogach, informatorach.</p> <p>Rozwój produktów turystycznych opartych na walorach dziedzictwa kulturowego ze szczególnym uwzględnieniem turystyki jednodniowej i pielgrzymkowej oraz szlakach turystycznych woj. łódzkiego.</p> <p>Poszukiwanie i promowanie produktów lokalnych, zwyczajów, obrzędów charakterystycznych dla terenu gminy w celu wpisania ich na listę dziedzictwa regionalnego oraz rozpowszechnienie wiedzy na ten temat na terenie powiatu, województwa, kraju.</p>	<p>Liczba podjętych działań i wydanych publikacji.</p> <p>Liczba podjętych działań.</p> <p>Liczba wypromowanych produktów</p>
--	--	---

## IX. Instrumentarium realizacji gminnego programu opieki nad zabytkami

Zakłada się, że zadania określone w Programie będą wykonywane za pomocą następujących instrumentów:

- instrumentów prawnych – wynikających z przepisów ustawowych (np. uchwalanie miejscowych planów zagospodarowania przestrzennego, wnioskowanie o wpis do rejestru zabytków, wykonywanie decyzji administracyjnych, np. wojewódzkiego konserwatora zabytków);
- instrumentów finansowych - m.in. współfinansowanie prac konserwatorskich i remontowych przy obiektach zabytkowych gminy, korzystanie z programów uwzględniających finansowanie z funduszy europejskich oraz dotacje, subwencje, dofinansowania, nagrody, zachęty finansowe dla właścicieli i posiadaczy obiektów zabytkowych;
- instrumentów koordynacji - m.in. poprzez realizację projektów i programów dotyczących ochrony dziedzictwa kulturowego zapisanych w wojewódzkich, powiatowych i gminnych strategiach, planach rozwoju lokalnego itp., współpraca z ośrodkami naukowymi i akademickimi, współpraca z organizacjami wyznaniowymi w zakresie ochrony i opieki nad zabytkami;
- instrumentów społecznych - m.in. poprzez działania edukacyjne, promocyjne, współdziałanie z organizacjami społecznymi;
- instrumentów kontrolnych - m.in. aktualizacja gminnej ewidencji zabytków, monitoring stanu zagospodarowania przestrzennego oraz stanu zachowania dziedzictwa kulturowego.

## X. Zasady oceny realizacji gminnego programu opieki nad zabytkami

Program został opracowany na okres czterech lat tj. 2023 – 2026. Zgodnie z zapisami art. 87 ust. 5 ustawy o ochronie zabytków i opiece nad zabytkami Wójt Gminy Radomsko, co 2 lata, będzie sporządzał sprawozdanie z realizacji zadań Programu i przedstawiał je Radzie Gminy Radomsko (w r. 2024 i 2026). Sprawozdanie powinno określać poziom realizacji Programu oraz efektywność wykonania planowanych zadań, w tym m.in. poziom:

- wydatków budżetu na ochronę i opiekę nad zabytkami;
- wartość finansową wykonanych/dofinansowanych prac remontowo-konserwatorskich przy zabytkach;
- liczba obiektów poddanych tym pracom;
- liczba wniosków o wpis lub wykreślenie z rejestru zabytków obszarów, obiektów i zespołów zabytkowych.

W roku 2026 rozpoczęte zostaną przygotowania do opracowania i przyjęcia kolejnego Gminnego Programu Opieki nad Zabytkami na lata 2027-2030. Wykorzystane w nim zostaną uwagi i spostrzeżenia wynikające z realizacji Programu w latach 2023-2026, zawarte w sprawozdaniach z jego realizacji.

## **XI. Możliwe źródła finansowania dziedzictwa kulturowego**

Obowiązującym wyznacznikiem sposobu finansowania opieki nad zabytkami są zasady, które określa Rozdział 7 ustawy z dnia 23 lipca 2003 r. o ochronie zabytków i opiece nad zabytkami (Dz.U. 2022 poz. 840 z późn. zm.). Zawarte w nim zapisy nakładają obowiązek finansowania prac konserwatorskich, restauratorskich i robót budowlanych przy zabytku na osobę fizyczną, lub inną jednostkę organizacyjną, w tym także na jednostki z sektora finansów publicznych, posiadające tytuł prawny do zabytku.

Zadania związane z opieką nad zabytkami mogą być finansowane, m.in. z następujących źródeł:

- z budżetu gminy finansowanie odbywa się w ramach przyznanej dotacji na prace zgodne z art. 81 ustawy z dnia 23 lipca 2003 r. o ochronie zabytków i opiece nad zabytkami (Dz.U. 2022 poz. 840),
- z dotacji Ministerstwa Kultury i Ochrony Dziedzictwa Narodowego na prowadzenie z budżetu Urzędu Marszałkowskiego Województwa Łódzkiego w ramach przyznanej dotacji na prace zgodne z art. 77 ustawy z dnia 23 lipca 2003 r. o ochronie zabytków i opiece nad zabytkami (Dz.U. 2022 poz. 840);
- z budżetu Wojewódzkiego Konserwatora Zabytków na prace, zgodne z art. 77 ustawy z dnia 23 lipca 2003 r. o ochronie zabytków i opiece nad zabytkami (Dz.U. 2022 poz. 840.);
- z budżetu Ministra Kultury i Dziedzictwa Narodowego, w ramach dotacji przyznanej zgodnie z art.77 ustawy z dnia 23 lipca 2003 r. o ochronie zabytków i opiece nad zabytkami (Dz.U. 2022 poz. 840.) w oparciu o ogłaszane corocznie przez Ministerstwo aktualne programy;
- badań i działań zgodnie z art. 82 a ustawy o ochronie zabytków i opiece nad zabytkami stanowisk archeologicznych odkrytych na terenie będącym własnością gminy (Dz.U. z 2022 r. poz. 840);
- z dotacji unijnych;
- od fundacji;
- od osób fizycznych, prawnych, kościelnych.

### **1. Dotacje.**

Zgodnie z ustawą z dnia 23 lipca 2003 r. o ochronie zabytków i opiece nad zabytkami (Dz.U. 2022 poz.840 ze zm.) dotacja może zostać udzielona osobie fizycznej, jednostce samorządu terytorialnego lub innej jednostce organizacyjnej będącej właścicielem bądź posiadaczem zabytku wpisanego do rejestru lub znajdującym się w gminnej ewidencji

zabytków. Dotacja udzielana jest na wykonanie prac konserwatorskich, restauratorskich i robót budowlanych, planowanych do przeprowadzenia w roku złożenia wniosku lub następnym, bądź na zasadzie refundacji poniesionych już nakładów przed upływem 3 lat po wykonaniu prac. Art. 77 ustawy o ochronie zabytków i opiece nad zabytkami określa szczegółowo wykaz działań, które mogą podlegać dofinansowaniu.

Jednocześnie, łączna kwota dotacji na prace konserwatorskie, restauratorskie lub roboty budowlane przy zabytku wpisanym do rejestru lub znajdującym się w gminnej ewidencji zabytków, udzielonych przez ministra właściwego do spraw kultury i ochrony dziedzictwa narodowego, wojewódzkiego konserwatora zabytków bądź organ stanowiący gminy lub samorządu województwa, nie może przekraczać wysokości 100 % nakładów koniecznych na wykonanie tych prac lub robót.

## **2. Programy Ministra Kultury i Dziedzictwa Narodowego**

Minister Kultury i Dziedzictwa Narodowego dysponuje instrumentami finansującymi działania związane z ochroną dziedzictwa kulturowego na mocy przyjętych rozwiązań wynikających z „Narodowej Strategii Rozwoju Kultury na lata 2004-2020”. Jednym z trzech instrumentów wdrażania przyjętych celów częściowych są Narodowe Programy Kultury, w tym Narodowy Program Kultury „Ochrona Zabytków i Dziedzictwa Kulturowego”. Określony jest on poprzez podprogramy, priorytety i działania.

Minister Kultury i Dziedzictwa Narodowego co roku ogłasza programy, w ramach, których można się ubiegać o dofinansowanie projektów związanych z ochroną zabytków. Mimo, że są one ogłaszane każdego roku, zakres merytoryczny i tematyczny w poszczególnych latach zasadniczo nie ulegał zmianie.

### **• Źródła finansowania programu opieki nad zabytkami**

Właściciel zabytków – osoby fizyczne lub jednostki organizacyjne posiadające tytuł prawny do zabytku wynikający z prawa własności, użytkowania wieczystego, trwałego zarządu, ograniczonego prawa rzeczowego albo stosunku zobowiązaniowego, finansuje prace konserwatorskie, restauratorskie i roboty budowlane. Działania te wchodzi w zakres sprawowanej przez właścicieli opieki i ochrony nad zabytkiem, polegającej w szczególności na zabezpieczeniu i utrzymaniu zabytku wraz z otoczeniem w jak najlepszym stanie zgodnie z zapisami ustawy o ochronie i opiece nad zabytkami.

Właściciele mają prawo i możliwość pozyskiwania funduszy na dofinansowanie prac przy zabytkach ze źródeł publicznych krajowych (budżet państwa i budżety jednostek samorządu terytorialnego), zagranicznych (fundusze Unii Europejskiej) oraz innych, w tym prywatnych (np. od osób fizycznych i prawnych, organizacji pozarządowych). Poniżej zaprezentowano możliwości finansowania opieki nad zabytkami, wskazując najważniejsze źródła pozyskiwania funduszy na ten cel.

Finansowanie działań należy opierać na środkach własnych oraz możliwych dofinansowaniach ze strony Ministerstwa Kultury i Dziedzictwa Narodowego (projekty resortowe – priorytety), Wojewódzkiego Konserwatora Zabytków Województwa Łódzkiego (prace konserwatorskie przy zabytkach nieruchomości i ruchomych, wpisanych do rejestru zabytków). Optymalnym rozwiązaniem jest przeniesienie części ciężaru finansowania działań z zakresu ochrony zabytków na inwestorów indywidualnych (np. adaptacja dla potrzeb komercyjnych historycznych budynków, przy zachowaniu formy i detalu historycznego).

### **• Ponadto źródłami finansowania działań mogą być fundusze regionalne i krajowe**



- Źródła publiczne - środki krajowe.
- Budżet państwa: Minister Kultury i Dziedzictwa Narodowego.
- Narodowy Fundusz Ochrony Zabytków - Istotą funkcjonowania państwowego funduszu celowego jest ratowanie najbardziej zagrożonych zabytków.

**„Ochrona zabytków”** - Celem programu jest zachowanie materialnego dziedzictwa kulturowego, realizowane poprzez konserwację i rewaloryzację zabytków nieruchomych i ruchomych oraz ich udostępnianie na cele publiczne. Osoby fizyczne są uprawnione do składania wniosków w tym programie. Kluczowe dla realizacji celów programu są zadania prowadzące do zabezpieczenia, zachowania i utrwalenia substancji zabytku, w ramach programu dofinansowania nie mogą zaś uzyskać projekty zakładające adaptację, przebudowę obiektów zabytkowych lub ich znaczącą rekonstrukcję. Duży nacisk kładziony będzie na dofinansowanie prac przy obiektach najbardziej zagrożonych oraz zabytkach najcenniejszych – wpisanych na Listę Światowego Dziedzictwa Kulturowego i Przyrodniczego Ludzkości UNESCO, uznanych za Pomniki Historii oraz tych, posiadających wyjątkową wartość historyczną, artystyczną lub naukową. Istotnym celem programu jest również zwrócenie uwagi na obiekty, mające szczególne znaczenie dla dziedzictwa kulturowego – zarówno w kontekście ogólnoswiatowym, jak lokalnym, gdzie pełnią ważną rolę nośnika historii i tradycji.

Kluczowym efektem działań realizowanych w ramach programu winno być stworzenie trwałych podstaw dla harmonijnego funkcjonowania obiektów zabytkowych we współczesnym, podlegającym dynamicznym, nierzadko nieodwracalnym zmianom otoczeniu. Dzięki realizacji nakreślonych wyżej celów obiekty zabytkowe, zachowując status materialnych świadectw minionych wieków, pozostaną integralną, pełnoprawną częścią czasów obecnych i przyszłych.

Istotnym celem programu jest poprawa stanu instytucji kultury mieszczących się w zabytkowych siedzibach, których remonty ze względu na intensywność użytkowania są szczególnie potrzebne.

**„Kultura cyfrowa”** - Celem programu jest udostępnianie i umożliwianie ponownego wykorzystywania zasobów cyfrowych do celów popularyzacyjnych, edukacyjnych i naukowych, uwzględniające opracowanie i digitalizację zasobów dziedzictwa kulturowego.

Zwiększenie dostępności opracowanych i zdigitalizowanych zbiorów, przy zastosowaniu atrakcyjnych form ich prezentacji, także wykorzystujących możliwości nowoczesnych technologii, ma na celu przełamywanie barier w dostępie do dóbr kultury, w tym w dostępie do kultury dla osób z niepełnosprawnościami i wykluczonych cyfrowo. Prowadzenie działań edukacyjnych związanych z zasobami cyfrowymi ma służyć świadomemu i bezpiecznemu korzystaniu z nowych mediów oraz rozwojowi kompetencji odbiorczych związanych ze stymulowaniem działań twórczych obywateli w posługiwaniu się nimi. Istotnym celem programu jest zwiększenie dostępności do efektów realizowanych zadań osobom ze szczególnymi potrzebami, w tym osobom z niepełnosprawnościami.

**„Ochrona zabytków archeologicznych”** - Celem programu jest ochrona dziedzictwa archeologicznego poprzez wspieranie kluczowych dla tego obszaru zadań, obejmujących rozpoznanie i dokumentację zasobów dziedzictwa archeologicznego oraz opracowanie i publikację wyników przeprowadzonych badań archeologicznych. Strategicznym celem Programu jest świadoma i zrównoważona ochrona dziedzictwa archeologicznego in situ, zgodna z normami międzynarodowymi, wskazanymi w Europejskiej konwencji o ochronie dziedzictwa archeologicznego (Konwencja Maltańska) i Międzynarodowej Karcie Ochrony i Zarządzania Dziedzictwem Archeologicznym ICOMOS (Karta Lozańska).

Program ma dwa cele szczegółowe. Pierwszym jest wzmocnienie instrumentów ochrony konserwatorskiej zasobu dziedzictwa archeologicznego wpisanego do rejestru zabytków poprzez lepsze rozpoznanie, analizę i dokumentację stanowisk archeologicznych z wykorzystaniem nowoczesnych metod badawczych, które dają szansę na weryfikację ustaleń naukowych z ograniczeniem do minimum działań destrukcyjnych. Konieczność podjęcia działań w tym zakresie wynika z ustaleń weryfikacji tego zasobu, przeprowadzonej w ramach Krajowego Programu Ochrony Zabytków i Opieki nad Zabytkami na lata 2019- 2022. Drugim celem szczegółowym Programu jest wspieranie działań mających na celu opracowanie i upowszechnienie wyników zakończonych już, często jeszcze w XX w., badań archeologicznych, które nie zostały dotychczas wprowadzone do obiegu naukowego. Upowszechnienie i wprowadzenie do obiegu naukowego pozyskanych w wyniku badań informacji o naszym dziedzictwie kulturowym jest warunkiem wykorzystania tych danych do jego ochrony i zachowania dla przyszłych pokoleń.

Szczegółowe cele Programu będą realizowane poprzez dwie kategorie zadań:

- weryfikacja zabytków archeologicznych wpisanych do rejestru zabytków,
- w przypadku, których ustalenia co do lokalizacji, zasięgu, chronologii i/lub funkcji nie mają wystarczających podstaw naukowych, zwłaszcza tych nieposiadających własnej formy terenowej; opracowanie i publikacja książkowa wyników badań archeologicznych, zwłaszcza tych zakończonych przed 2000 r.

Zasadniczym efektem działań finansowanych w ramach programu powinno być upowszechnienie w środowisku naukowym i konserwatorskim wyników przeprowadzonych dotychczas badań, a także przekazanie wojewódzkim konserwatorom zabytków dokumentacji niezbędnej do prowadzenia dalszych działań administracyjnych i konserwatorskich służących świadomej i zrównoważonej ochronie dziedzictwa. Równoległe działania te powinny rozwijać świadomość społeczną, zarówno jeśli chodzi o wartość dziedzictwa archeologicznego, jak i potrzebę jego zachowania i ochrony, zgodnie z zasadą zrównoważonego rozwoju.

**„Wspieranie działań muzealnych”** - Celem programu jest wspieranie działalności w zakresie opieki konserwatorskiej nad muzealiami, archiwaliami i księgozbiorami, a także prezentacji zbiorów w postaci atrakcyjnych poznawczo projektów wystawienniczych i wydawniczych.

**„Kultura ludowa i tradycyjna”** - Celem programu jest wspieranie zjawisk związanych ze spuścizną kultur tradycyjnych, transformacjami (przekształceniami i przemianami) poszczególnych elementów oraz współczesnymi kontekstami ich występowania.

Strategicznym celem programu jest wspieranie zjawisk związanych z tradycjami funkcjonującymi na poziomie lokalnym, regionalnym i ogólnopolskim (oraz narodowym), które występują zarówno na obszarach wiejskich, jak i miejskich. Dofinansowywane są przedsięwzięcia związane ze spuścizną kultur tradycyjnych, transformacjami (przekształceniami i przemianami) poszczególnych ich elementów oraz współczesnymi kontekstami ich występowania, w tym odnoszącymi się także do kultur mniejszości narodowych i etnicznych oraz tradycji środowiskowych (w tym m.in. dotyczących folkloru dziecięcego i młodzieżowego). Inicjatywy te mają przyczyniać się do integracji członków społeczności, wśród których dane zjawiska funkcjonują i w ramach, których są przekazywane (transmitowane). Zadaniem programu jest wspieranie działań związanych z materialnym oraz niematerialnym wymiarem dziedzictwa kulturowego, co wpisuje się w założenia ratyfikowanej w 2011 roku przez Rzeczpospolitą Polską Konwencji UNESCO z 2003 roku w sprawie ochrony niematerialnego dziedzictwa kulturowego. Szczególny nacisk w programie zostaje położony na projekty kompleksowe, integrujące zarówno nadawców – twórców depozytariuszy i nosicieli

treści kultury wywodzących się ze społeczności lokalnych i regionalnych oraz profesjonalistów i znawców w swoich dziedzinach, jak i odbiorców (indywidualnych i zbiorowych). Istotne jest rejestrowanie, dokumentowanie i archiwizowanie materialnych i niematerialnych przejawów kultur tradycyjnych; tworzenie odpowiednich metod i narzędzi służących ich ochronie i upowszechnianiu; wypracowywanie i dzielenie się dobrymi praktykami oraz nawiązywanie interdyscyplinarnych i międzyśrodowiskowych kontaktów; wykorzystywanie wszelkich form i sposobów promocji podejmowanych działań, w tym tworzenie ogólnodostępnych repozytoriów związanych z zasobami kultur tradycyjnych i ich transformacjami. Ze względu na specyfikę programu szczególnie ważne dla realizacji jego celów będą zadania, dla których problematyka związana z kulturami tradycyjnymi (zarówno w aspekcie historycznym, jak i współczesnym) będzie punktem wyjścia do podjęcia działań na rzecz integracji społeczności lokalnych, co przyczynić się może do wzmocnienia tożsamości i budowania poczucia dumy z przejawów lokalnych i regionalnych kultur. Zakres programu został rozszerzony o zadania, związane z międzypokoleniowym przekazem unikatowej wiedzy i umiejętności kulturowych, adresowany do „mistrzów tradycji”, będących depozytariuszami wiedzy lokalnej i regionalnej. Zakres podejmowanych działań jest zgodny z założeniami Konwencji UNESCO z 2003 roku. Głównym celem tego trybu dofinansowania jest wspieranie procesu transmisji w obrębie danej wspólnoty kulturowej, przejawiającego się w bezpośrednim przekazie wiedzy, umiejętności, funkcji – ze szczególnym naciskiem na ich unikatowość, bądź zagrożenie zanikiem. Istotnym jest przy tym czynnik *in situ* – przekaz winien odbywać się pomiędzy osobami wywodzącymi się z tej samej wspólnoty i kultury lokalnej, bądź możliwie najbliższej. Sposób przekazywania powinien odbywać się w jak najbardziej naturalny sposób, z uwzględnieniem lokalnie rozwijających się technik i sposobów transmisji, będących integralną częścią tradycji. O dofinansowanie mogą ubiegać się także przedstawiciele mniejszości narodowych, etnicznych i wyznaniowych, których kultura lokalna stanowi integralną część niematerialnego dziedzictwa kulturowego Polski.

Najbardziej pożądanym efektem programu ma być wypracowanie wzorców ochrony oraz twórczego inspirowania się elementami kultur tradycyjnych zarówno w wymiarze materialnym jak i niematerialnym, z uwzględnieniem społecznego kontekstu ich funkcjonowania.

**„Miejsca pamięci i trwale upamiętnienia w kraju”** - Celem programu jest wspieranie samorządów w zapewnianiu stabilnej opieki nad najważniejszymi miejscami pamięci, stanowiącymi materialne świadectwo wydarzeń kluczowych dla narodowej tożsamości.

### **3. Fundusz kościelny**

Celem jest wspieranie działań takich jak konserwacja i remonty obiektów sakralnych i kościelnych o wartości zabytkowej z dotacji Ministra Spraw Wewnętrznych i Administracji. Dotacją mogą być objęte podstawowe prace zabezpieczające obiekt: remonty dachów, stropów, ścian i elewacji, osuszanie, odgrzybianie, izolacja, wymiana stolarki okiennej i drzwiowej, instalacji elektrycznej, odgromowej, przeciwwłamaniowej i przeciwpożarowej.

### **4. Fundusz Termomodernizacji i Remontów**

Celem rządowego programu wsparcia remontów i termomodernizacji jest poprawa stanu technicznego istniejących zasobów mieszkaniowych, ze szczególnym uwzględnieniem ich termomodernizacji. Fundusz może być wykorzystany dla poprawy stanu technicznego budynków komunalnych objętych ochroną konserwatorską.

## **5. Dotacje na poziomie województwa**

Zarząd Województwa Łódzkiego ogłasza konkursy na udzielenie dotacji na wykonanie prac konserwatorskich, restauratorskich lub robót budowlanych przy zabytkach wpisanych do rejestru zabytków województwa łódzkiego. O dofinansowanie może się ubiegać każdy, kto posiada tytuł prawny do zabytku wpisanego do rejestru zabytków województwa łódzkiego.

Dotacja z budżetu województwa łódzkiego na wykonanie prac przy zabytku może być udzielona w wysokości do 50% całkowitej wartości planowanego zadania, w szczególnie uzasadnionych przypadkach - do 100%, przy czym maksymalna wnioskowana kwota dotacji nie może być większa niż 100 tys. złotych.

### **Środki województwa łódzkiego**

#### **• Budżet Województwa Łódzkiego**

W województwie łódzkim sprawę ustalenia zasad udzielania dotacji na prace konserwatorskie, restauratorskie lub roboty budowlane przy zabytkach wpisanych do rejestru zabytków określa Uchwała Nr II/36/18 Sejmiku Województwa Łódzkiego z dnia 18 grudnia 2018 r. W regulaminie określającym zasady i tryb udzielania oraz rozliczania dotacji na prace konserwatorskie, restauratorskie lub roboty budowlane przy zabytku wpisanym do rejestru zabytków województwa łódzkiego stwierdzono, że „Celem przyznania dotacji jest poprawa stanu zachowania dziedzictwa kulturowego w województwie łódzkim i promowanie jego walorów wśród mieszkańców oraz udostępnianie zabytków na cele publiczne.”

Dotacja z budżetu Województwa Łódzkiego na wykonanie prac lub robót budowlanych przy jednym i tym samym zabytku może być udzielona w wysokości do 50% ogółu nakładów na te prace lub roboty. Jeżeli zabytek posiada wyjątkową wartość historyczną, artystyczną lub naukową albo wymaga przeprowadzenia złożonych pod względem technologicznym prac konserwatorskich, restauratorskich lub robót budowlanych albo, gdy sytuacja wymaga niezwłocznego podjęcia prac lub robót budowlanych przy zabytku, dotacja może być udzielona w wysokości do 100% nakładów koniecznych na wykonanie tych prac lub robót budowlanych. Dotacje mogą być udzielane na wykonanie prac lub robót budowlanych przy zabytku nieruchomym, ruchomym lub archeologicznym, jeżeli zabytek ten łącznie spełnia następujące kryteria: jest wpisany do rejestru zabytków województwa łódzkiego; znajduje się na stałe w granicach administracyjnych województwa łódzkiego; posiada duże znaczenie dla dziedzictwa kulturowego województwa łódzkiego, ze szczególnym uwzględnieniem jego wartości historycznej, naukowej lub artystycznej oraz dostępności na potrzeby społeczne, turystyczne, kulturalne lub edukacyjne. O dotację może ubiegać się każdy podmiot posiadający tytuł prawny do zabytku wynikający z prawa własności, użytkowania wieczystego, ograniczonego prawa rzeczowego, trwałego zarządu albo stosunku zobowiązaniowego. Wysokość środków przeznaczonych na dotację ustalana jest corocznie w budżecie województwa.

#### **„Mała architektura zabytkowa”**

Zarząd Województwa Łódzkiego ogłasza nabory do programu w ramach, którego przeznaczono 300 tys. zł na prace przy tzw. małej architekturze.

Do konkursu mogą zostać zgłoszone obiekty małej architektury zabytkowej wpisane do rejestru zabytków województwa łódzkiego lub ujęte w gminnej ewidencji zabytków z obszaru województwa. Mogą to być: kapliczki, krzyże przydrożne, figury, pomniki, posągi, wodotryski,

kolumny, a także inne obiekty zaliczające się do architektury ogrodowej.

O dotację może się starać każdy, pod warunkiem, że właściciele zabytku wyrażają zgodę na remont.

Uzyskana pomoc finansowa może zostać przeznaczona na konserwację, odrestaurowanie zabytku oraz uporządkowanie i zagospodarowanie jego otoczenia.

#### • *Łódzki Wojewódzki Konserwator Zabytków*

Celem jest dotowanie prac konserwatorskich i restauratorskich przy zabytkach wpisanych na Listę Skarbów Dziedzictwa oraz na prace konserwatorskie, restauratorskie oraz roboty budowlane przy zabytkach wpisanych do rejestru zabytków usytuowanych na terenie województwa łódzkiego.

#### • *Wojewódzki Fundusz Ochrony Środowiska i Gospodarki Wodnej*

Celem Funduszu jest dofinansowanie zadań dotyczących realizacji przedsięwzięć związanych z edukacją ekologiczną, ochroną przyrody i krajobrazu, ochroną powietrza, gospodarką odpadami i ochroną powierzchni ziemi oraz zasobów wodnych, badaniami naukowymi, a także monitoringiem środowiska.

### **6. Źródła publiczne - środki zagraniczne**

Poza podstawowymi źródłami finansowania, jakimi są środki publiczne pochodzące z budżetu państwa oraz budżetów samorządów, finansowanie ochrony zabytków odbywa się również przy znaczącym udziale funduszy pochodzących z Unii Europejskiej na poziomie krajowym i wojewódzkim.

#### ***Konkurs „Zabytek Zadbany”***

Właściciele, posiadacze i zarządcy obiektów zabytkowych wpisanych do rejestru zabytków, po wykonaniu ich rewitalizacji mogą brać udział w konkursie „Zabytek Zadbany”. Ocenie Jury podlega jakość i zakres prac konserwatorskich, restauratorskich lub budowlanych, a także wykonane rewitalizacje zabytków architektury. „Zabytek Zadbany” to doroczny konkurs ogłaszany przez Ministra Kultury i Dziedzictwa Narodowego pod nadzorem Generalnego Konserwatora Zabytków. Od 2011 r. za przebieg konkursu odpowiada Narodowy Instytut Dziedzictwa.

Konkurs stawia sobie za cel upowszechnianie najlepszych przykładów właściwego utrzymania i zagospodarowania obiektów. Dodatkowo niesie walor edukacyjny poprzez popularyzację wiedzy dotyczącej właściwego postępowania z zabytkami architektury w trakcie ich użytkowania oraz prowadzonych remontów i adaptacji. Celem konkursu jest również promowanie właściwego użytkowania zabytkowych obiektów, ochrony „substancji zabytkowej” podczas wykonywanych remontów, utrzymanie estetycznego wyglądu budowli wraz z otoczeniem, które nierzadko także wpisane jest do rejestru zabytków.

Obiekty można zgłaszać w 6 kategoriach:

1. Utrwalenie wartości zabytkowej obiektu.
2. Rewaloryzacja przestrzeni kulturowej i krajobrazu (w tym założenia dworskie i pałacowe).
3. Adaptacja obiektów zabytkowych.
4. Architektura i budownictwo drewniane.
5. Architektura przemysłowa i budownictwo inżynieryjne.
6. Kategoria specjalna: właściwe użytkowanie i stała opieka nad zabytkiem.

Dotacje na prace konserwatorskie, restauratorskie lub roboty budowlane przy zabytku wpisanym do rejestru ze środków w dyspozycji ministra właściwego do spraw kultury i ochrony dziedzictwa narodowego realizowane są głównie z:

### ***Programu „Dziedzictwo kulturowe” priorytet „Ochrona zabytków”.***

W jego ramach finansowane są zadania z zakresu kultury, które corocznie ogłasza (od 2005 r.) Minister Kultury i Dziedzictwa Narodowego oraz organizuje Ministerstwo Kultury i Dziedzictwa Narodowego.

### **„Edukacja kulturalna”**

Celem programu jest wspieranie zadań z zakresu edukacji kulturalnej, ważnych dla rozwoju kapitału społecznego. Wsparcie finansowe kierowane będzie do projektów, obejmujących działania edukacyjno-animacyjne, stymulujące kreatywność i aktywizujące twórczo uczestników reprezentujących wszystkie grupy wiekowe i społeczne. Zasadniczym celem programu jest wspieranie zadań o charakterze niekomercyjnym.

Priorytetowo traktowane będą projekty o wysokiej wartości edukacyjnej i artystycznej, wykraczające poza podstawową działalność statutową wnioskodawców. Zadania powinny wyróżniać się oryginalną, spójną koncepcją, uwzględniającą potrzeby docelowych grup odbiorców. Ważne jest, aby działania prowadzone były w sposób umożliwiający uczestnikom rozwijanie zdolności, umiejętności i wiedzy. Istotna jest, zatem forma realizacji przedsięwzięć oparta na interakcji, wykorzystująca odpowiednie metody i narzędzia edukacyjne, np. eksperymenty artystyczne, nowe technologie i media.

Jednym z głównych założeń programu jest wspieranie zadań umożliwiających uczestnictwo oraz integrację przedstawicieli różnych grup społecznych i wiekowych, a także zwiększenie dostępności do efektów realizowanych zadań osobom ze szczególnymi potrzebami, w tym osobom z niepełnosprawnościami.

Istotne jest też nawiązywanie współpracy z innymi podmiotami – szkołami, instytucjami kultury, organizacjami pozarządowymi i placówkami opiekuńczymi, której efektem będzie tworzenie spójnej oferty edukacyjnej i kulturalnej. W tym kontekście istotne dla realizacji celów programu będzie wsparcie dla form działalności, których skuteczność została potwierdzona zarówno w rodzimej, jak i zagranicznej praktyce, wśród których wymienić należy działania, skierowane do osób dorosłych, realizowane w formule tzw. „uniwersytetów ludowych”.

Najważniejszym rezultatem zadań wspieranych w ramach programu powinno być podniesienie poziomu kompetencji artystycznych kulturowych i twórczych ich uczestników oraz kształtowanie poczucia, że kultura jest nieodzownym elementem rozwoju osobistego i społecznego. Ważne jest również zachęcenie autorów przedsięwzięć kulturalnych do stałego podnoszenia jakości działań oraz korzystania z nieszablonowych rozwiązań edukacyjnych i artystycznych.

### **„Infrastruktura kultury”**

Strategicznym celem programu jest, zatem stworzenie optymalnych warunków dla prowadzenia działalności kulturalnej, poprzez modernizację i rozbudowę infrastruktury instytucji kultury, a także innych podmiotów działających w tym obszarze. Katalog działań programu, obejmujący prace budowlane, zakup wyposażenia niezbędnego dla realizacji celów statutowych, czy sporządzanie dokumentacji technicznej, daje możliwość finansowania zadań

generujących istotne zmiany jakościowe, w zakresie sprawności i efektywności funkcjonowania zaplecza materialno-technicznego, podmiotów objętych programem.

Ze względu na zróżnicowany stan infrastruktury w tym sektorze założenia programu dopuszczają finansowanie różnorodnych zadań. Szczególnie istotne są: poprawa stanu infrastruktury kultury zwiększająca dostęp do oferty kulturalnej i podnosząca jej atrakcyjność, działania przyczyniające się do faktycznego zwiększenia potencjału instytucji kultury, dostosowanie do standardów europejskich, wzrost konkurencyjności podmiotu, wzmocnienie działalności o charakterze ponadregionalnym, a także wzmocnienie infrastruktury podmiotów realizujących zadania z zakresu edukacji kulturalnej. Konieczne jest także wspieranie zadań o charakterze interwencyjnym, likwidujących skutki zdarzeń losowych, klęsk żywiołowych lub związanych z prowadzeniem wieloletnich inwestycji, wdrażaniem działań zapewniających niezbędne warunki do prowadzenia działalności kulturalnej.

Istotnym celem programu jest zwiększenie dostępności do efektów realizowanych zadań osobom ze szczególnymi potrzebami, w tym osobom z niepełnosprawnościami.

### **„Kultura dostępna”**

Strategicznym celem programu jest wspieranie zadań służących ułatwieniu dostępu do kultury, skierowanych do szerokiego grona odbiorców i sprzyjających integracji społecznej.

Działania te powinny służyć osiągnięciu realnych, systemowych i długofalowych efektów w niwelowaniu barier w dostępie do kultury w wymiarach: przestrzennym, ekonomicznym, społeczno-mentalnym i kompetencyjnym ze szczególnym uwzględnieniem potrzeb osób z miejscowości pozbawionych bezpośredniego dostępu do narodowych zasobów dóbr kultury, instytucji kultury oraz instytucji artystycznych.

Ważnym aspektem jest uwzględnienie potrzeb osób mających utrudniony dostęp do kultury i niezaangażowanych w życie kulturalne. Podejmowane działania powinny stwarzać warunki do włączania i współdziałania przedstawicieli różnych grup społecznych w życiu kulturalnym, zdobywania pozytywnych doświadczeń w kontakcie z kulturą oraz budowaniu kompetencji odbiorców kultury.

Równie ważnym założeniem programu jest umożliwianie uczestnictwa oraz integracji społecznej przedstawicieli różnych grup społecznych, m.in.: dzieci i młodzieży szkolnej, osób starszych, a także wsparcie dla zadań zapewniających dostępność do efektów realizowanych zadań osobom ze szczególnymi potrzebami, w tym osobom z niepełnosprawnościami.

### **„Program Promesa dla Kultury”**

Strategicznym celem programu jest zwiększenie efektywności wykorzystania funduszy europejskich na rzecz rozwoju kultury poprzez zapewnienie środków na dofinansowanie tzw. wkładu własnego dla zadań realizowanych przy udziale programów europejskich, a także poprzez dofinansowanie kosztów niekwalifikowanych związanych bezpośrednio z celami kulturalnymi ujętych w umowie o dofinansowanie ze środków europejskich. Katalog działań realizujących cele programu, obejmuje zarówno działania inwestycyjne, jak i tzw. projekty „miękkie”, realizujące najistotniejsze dla rozwoju kultury cele artystyczne i edukacyjne.

W zakresie projektów inwestycyjnych preferowane będą zamierzenia kompleksowe i gwarantujące zwiększenie dostępu do kultury. Dofinansowanie w ramach programu otrzymać mogą także projekty o znacznie mniejszym zasięgu, lecz ważne dla lokalnych społeczności. Preferowane będą zadania, których realizacja wpływa w sposób znaczący na dostępność do kultury na danym obszarze, jak również angażujące różnorodne grupy społeczne.

W odniesieniu do projektów „miękkich” preferowane będą projekty wspierające międzynarodową współpracę artystów, jak również projekty służące budowie kompetencji i konkurencyjności sektora kultury oraz projekty mające na celu zwiększenie dostępu do kultury.

### **„Ulga na zabytki”**

Ulga na zabytki pozwala na odliczenie od podstawy opodatkowania: 50% kwoty poniesionych wydatków na wpłaty na fundusz remontowy oraz na prace konserwatorskie, restauratorskie i roboty budowlane dotyczące zabytku (wpisanego do rejestru zabytków lub znajdującego się w ewidencji zabytków), wydatku na nabycie zabytku wpisanego do rejestru zabytków, nie więcej niż kwota odpowiadająca iloczynowi 500 zł i liczby metrów kwadratowych powierzchni użytkowej tego zabytku; limit odliczenia na wszystkie inwestycje podatnika z tego tytułu nie może przekroczyć 500 000 zł.

### ***Programy Ministra Kultury i Dziedzictwa Narodowego***

Minister Kultury i Dziedzictwa Narodowego dysponuje instrumentami finansującym i działania związane z ochroną dziedzictwa kulturowego na mocy przyjętych rozwiązań wynikających z „Narodowej Strategii Rozwoju Kultury na lata 2004-2020”. Jednym z trzech instrumentów wdrażania przyjętych celów częściowych są Narodowe Programy Kultury, w tym Narodowy Program Kultury „Ochrona Zabytków i Dziedzictwa Kulturowego”. Określony jest on poprzez podprogramy, priorytety i działania, które MKiDN realizuje w corocznie ogłaszanych programach. Minister Kultury i Dziedzictwa Narodowego co roku ogłasza programy w ramach, których można się ubiegać o dofinansowanie projektów związanych z ochroną zabytków. Mimo, że są one ogłaszane każdego roku, zakres merytoryczny i tematyczny w poszczególnych latach zasadniczo nie ulegał zmianie.

## **7. Dotacje na poziomie gminy**

Zgodnie z art. 81 ustawy o ochronie zabytków i opiece nad zabytkami oraz zgodnie z art. 7 ust. 1 pkt 9 ustawy z dnia 8 marca 1990 r. o samorządzie gminnym (Dz. U. 2022 poz. 559 z późn. zm.) finansowanie prac konserwatorskich, restauratorskich i robót budowlanych przy zabytkach jest zadaniem własnym gminy. Dla jednostki samorządu terytorialnego, posiadającej tytuł prawny do obiektu, opieka nad zabytkiem jest ponadto jej zadaniem własnym.

### **Środki organów stanowiących gminy**

Zasady udzielania dotacji określają uchwały organów w sprawie zasad udzielania dotacji na prace konserwatorskie, restauratorskie lub roboty budowlane przy zabytku wpisanym do rejestru zabytków. Dotacja może zostać udzielona do wysokości 50% nakładów koniecznych na wykonanie przez wykonawcę prac lub robót budowlanych przy zabytku, które wykonawca wykona w roku następującym po złożeniu wniosku o udzielenie dotacji. Łączną kwotę dotacji w danym roku budżetowym określa uchwała budżetowa. Rada może podjąć uchwałę w sprawie zasad i trybu udzielania dotacji na prace konserwatorskie, restauratorskie i roboty budowlane przy zabytkach nieruchomości wpisanych do rejestru zabytków niestanowiących własności Gminy, sposobu ich rozliczania i kontroli wykonywania zleconych zadań. Realizacja i finansowanie zadań z zakresu ochrony zabytków przez gminę



## **XII. Realizacja i finansowanie Programu przez Gminę Radomsko oraz innych zadań z zakresu ochrony i opieki nad zabytkami**

Program będzie realizowany we współpracy z właścicielami i użytkownikami zabytków wpisanych do rejestru zabytków.

Cześć zadań Programu będzie realizowana przez Gminną Bibliotekę Publiczną w Strzałkowie i jej Filię w Płoszowie, placówki oświatowe – publiczne szkoły podstawowe prowadzone przez Gminę Radomsko, stowarzyszenia i inne organizacje oraz parafie rzymsko – katolickie znajdujące się na terenie Gminy Radomsko.

Dofinansowanie prac przy zabytkach wpisanych do rejestru zabytków odbywać się będzie na zasadach określonych w Uchwale Nr XXVIII/201/2013 Rady Gminy Radomsko z dnia 13 września 2013 r. w sprawie przyjęcia *Regulaminu określającego zasady udzielania dotacji na prace konserwatorskie, restauratorskie lub roboty budowlane przy zabytku wpisanym do rejestru zabytków, znajdującym się na terenie Gminy Radomsko* (Dz. Urz. Woj. Łódzkiego z dnia 10.10.2013 r. poz. 4451).

Zgodnie z zapisami w/w uchwały:

1) z budżetu Gminy mogą być udzielane dotacje celowe na dofinansowanie prac przy zabytku, jeżeli zabytek ten łącznie spełnia następujące kryteria:

- a) jest wpisany do rejestru zabytków województwa łódzkiego,
- b) znajduje się na stałe w granicach administracyjnych Gminy,
- c) posiada istotne znaczenie historyczne, artystyczne, naukowe lub kulturowe dla mieszkańców Gminy;

2) o dotację może się ubiegać każdy podmiot posiadający tytuł prawny do zabytku wynikający z prawa własności, użytkowania wieczystego, ograniczonego prawa rzeczowego, trwałego zarządu albo stosunku zobowiązaniowego;

3) udzielenie dotacji może nastąpić po złożeniu przez wnioskodawcę pisemnego wniosku w tej sprawie do Wójta. Wnioski o udzielenie dotacji składa się do dnia 31 marca roku, w którym dotacja ma być udzielona;

4) dotację przyznaje Rada w uchwale określającej:

- a) imię, nazwisko lub nazwę beneficjenta,
- b) prace przy zabytku, na których wykonanie udzielono dotację,
- c) kwotę dotacji do przekazania w roku budżetowym;

5) przy ustalaniu wysokości udzielonej dotacji Rada Gminy uwzględni kwotę zaplanowaną na ten cel w budżecie gminy i liczbę wniosków o udzielenie dotacji, złożonych w danym roku.

Nakłady finansowe związane z realizacją pozostałych zadań Programu finansowane będą z budżetu Gminy Radomsko i zabezpieczane w poszczególnych działach klasyfikacji budżetowej uchwały w sprawie uchwalenia budżetu budżetowej na dany rok kalendarzowy.

## **XIII. Podsumowanie**

Dziedzictwo kulturowe Gminy Radomsko stanowi jeden z aspektów rozwoju lokalnej społeczności. Zarówno elementy kultury niematerialnej jak i prace w obrębie obiektów zabytkowych mogą być finansowane z różnych źródeł. O dotacje może występować gmina na prace rewaloryzacyjne i rewitalizacyjne oraz renowacyjne. Środki finansowe może pozyskać również właściciel, posiadacz lub użytkownik zabytku na wykonanie prac, refundacje przeprowadzonych działań, w tym również dokumentacji projektowej. Ze środków zewnętrznych mogą być wykonane prace zabezpieczające i remontowe przy kapliczkach. Z innych puli środków finansowane są imprezy kulturowe, wystawy, foldery informacyjne o zabytkach, szeroko rozumiane działania twórców i stowarzyszeń w zakresie kultury.

Rekomendacje wynikające z Gminnego Programu Opieki nad Zabytkami Gminy Radomsko na lata 2023-2026 powinny zostać wprowadzone w zapisy wszystkich dokumentów strategicznych i planistycznych Gminy Radomsko. Zakłada się, że cele określone w Programie będą osiągnięte w wyniku współpracy władz gminy z Łódzkim Wojewódzkim Konserwatorem Zabytków, innymi jednostkami samorządu terytorialnego oraz organizacjami i związkami, których działania obejmują m.in. ochronę dziedzictwa kulturowego.